

# 2019

## Rapport annuel



Commission de  
services régionaux

Péninsule acadienne





## MISSION

La Commission de services régionaux Péninsule acadienne a comme mission de faciliter la mise en commun des services et la gestion des décisions à portée régionale et infrarégionale en vue de favoriser l'efficacité et la qualité de ceux-ci.

## VISION

Que la Commission de services régionaux Péninsule acadienne soit reconnue par la qualité de son service aux citoyens de la Péninsule acadienne, en plus de devenir un partenaire incontournable dans l'élaboration des projets à portée régionale.

## VALEURS

*Respect*

*Transparence*

*Satisfaction des citoyens*

*Professionnalisme*

*Travail d'équipe*

*Intégrité*

# TABLE DES MATIÈRES

Mot de la direction 05

Mandat 07

Profil de la région 08

Gouvernance et administration 09

Prestation des services 14

Réalisations et défis 36

Informations financières 38

Regard vers l'avenir 41

États financiers 2019

# MESSAGE

## DU PRÉSIDENT



*L'année 2019 a été sans aucun doute synonyme de grands changements. Le dossier de la collecte des déchets a apporté son lot d'opposition. Celui-ci a monopolisé presque l'ensemble des*

*discussions de la CSRPA pour l'année 2019.*

Malgré ce contexte difficile, la CSRPA a poursuivi son mandat premier qui est d'assurer la prestation des services obligatoires et collaboratifs. Par conséquent, les communautés ont pu profiter de l'efficacité et de l'efficacé de la structure dans une variété de services offerts par celle-ci. Parmi les réalisations de 2019, on ne peut pas passer sous silence le projet de rétablissement et d'agrandissement de la piste d'atterrissage de l'Aéroport de la Péninsule à Village-Blanchard. Ce projet d'un montant de près de 2 millions permettra d'augmenter la sécurité des

utilisateurs de cette infrastructure tout en assurant le maintien des services essentiels qu'elle procure à notre région, soit les services d'ambulance aérienne et de sécurité publique. Ce projet est le parfait exemple de l'avantage que nous procure la structure de la CSRPA. Nous pouvons certainement être fiers des nombreux accomplissements de la CSRPA à l'égard de ses efforts envers le développement de la Péninsule acadienne et cela, même si ce n'est pas toujours facile. Les résultats positifs que nous connaissons aujourd'hui démontrent l'importance de travailler ensemble pour le bien de notre région.

En terminant, je désire remercier les maires et les représentants des DSL pour votre dévouement à l'amélioration de notre région. Je tiens également à souligner le travail de tous les employés de la CSRPA, qui, sous la direction de la directrice générale, font un travail extraordinaire. Leur travail professionnel est indispensable au bon fonctionnement de notre organisme.

### BONNE LECTURE!

Ce rapport mettra en lumière l'ensemble des accomplissements réalisés au cours de l'année 2019 pour tous les services sous la responsabilité de la CSRPA, accompagnés de données et de statistiques. En plus de présenter le travail effectué, le rapport affiche la situation financière de l'organisation, les dépenses des membres ainsi que leur présence aux différentes réunions ordinaires et publiques.

*Oscar Roussel*  
**Président**

# MESSAGE

## DE LA DG



*Depuis sa création en 2013, les services offerts par la CSRPA continuent à se diversifier. Cette diversification répond au besoin grandissant des communautés*

*d'offrir à leurs résidents des services de qualité à des coûts raisonnables.*

Le Rapport annuel 2019 de la Commission de services régionaux Péninsule acadienne résume le travail accompli par notre organisme au cours de la dernière année.

Pour ce qui est de nos deux principaux services, soient les services d'urbanisme et de gestion des déchets solides, nous poursuivons continuellement nos efforts d'amélioration. En raison du contexte économique et des problématiques au niveau organisationnel et structurel, la CSRPA a pris sous son aile les services de triage des matières recyclables. Beaucoup de travail reste à faire afin d'augmenter l'efficacité des activités de triage. Des efforts seront déployés au cours de l'année 2020 à cet égard.

Quant aux autres services collaboratifs, l'année 2019 a permis encore une fois de solidifier les bases de ceux-ci. Certains services deviennent presque pratique courante alors que d'autres

nécessitent continuellement des ajustements afin que ces derniers répondent rapidement aux besoins de nos communautés. Notre équipe apprend à répondre rapidement et efficacement à ces changements continus.

En conclusion, je tiens à remercier tout d'abord l'ensemble des employés, vous êtes une équipe formidable et hautement professionnelle. Malgré les nombreuses tempêtes que nous avons dû traverser dans la dernière année, vous n'avez pas perdu votre focus, permettant ainsi d'assurer, haut la main, la réalisation des mandats de la CSRPA. Une mention spéciale à mes directeurs de services qui font un travail remarquable, merci de votre écoute et de votre grande collaboration. Je tiens également à souligner le travail de tous les membres participants aux différents comités de travail de la CSRPA. Plusieurs rencontres ont été nécessaires au cours de la dernière année afin de trouver des solutions aux problèmes rencontrés. Je vous remercie de votre implication et de votre dévouement envers le développement de notre région.

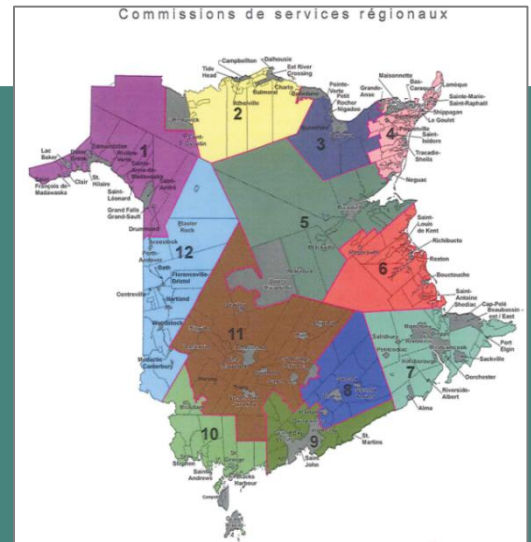
*Mélanie Thibodeau*

**Directrice générale**

# MANDAT

# DES CSR

Les commissions de services régionaux ont été établies pour faciliter la collaboration nécessaire entre les communautés afin d'assurer que les municipalités et les DSL sont davantage en mesure de répondre aux besoins des résidents en matière de services et de bénéficier des efforts collectifs visant à bâtir et à maintenir des régions plus fortes.



## LES SERVICES OBLIGATOIRES



Planification régionale



Planification locale dans les districts de services locaux



Gestion des déchets solides



Collaboration pour les services de police régionaux



Planification des mesures d'urgence régionales



Planification et partage des coûts des infrastructures régionales sportives, récréatives et culturelles

## AUTRES SERVICES OFFERTS



Planification locale dans les municipalités



Tourisme



Aéroport de la Péninsule



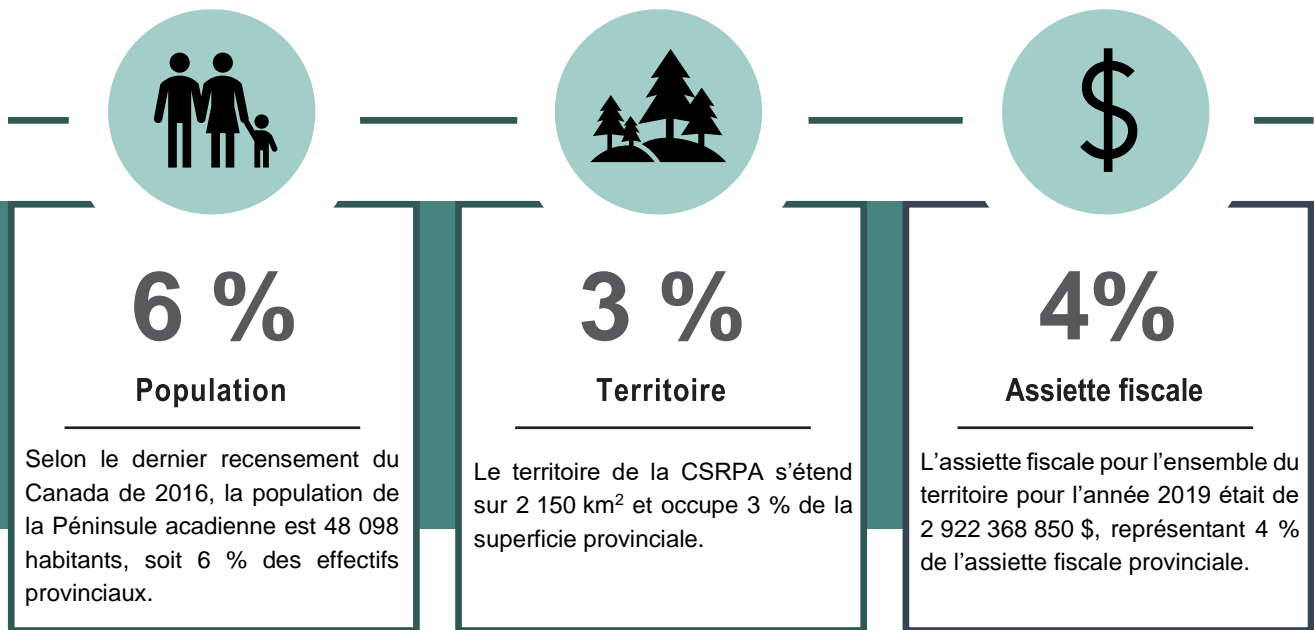
Collecte des déchets



Contrôle des chiens

# PROFIL DES RÉGIONS

En 2019, parmi les douze commissions de services régionaux, la Péninsule acadienne est la quatrième région en importance de la province sur le plan démographique et la cinquième sur le plan de l'évaluation foncière.



## ASSIETTE FISCALE

L'assiette fiscale pour l'ensemble du territoire de la CSRPA pour l'année 2018 était de 2 922 368 850 \$, représentant une augmentation de 3,3 %. Cette augmentation est beaucoup plus significative que celle que la région avait connue en 2018 (0,3 %) et en 2019 (2,9 %).

## POPULATION

Entre 2011 et 2016, le territoire de la Péninsule acadienne a connu une légère baisse de sa population de l'ordre de 1,35 %. À noter que cette baisse est beaucoup moins critique que celle enregistrée entre 2006 et 2011 (4,2 %) et celle entre 2001 et 2006 (5,5 %).

## REVENUS

Toujours selon les données de Statistique Canada, la moyenne des revenus d'un ménage vivant dans la Péninsule acadienne est de 68 688 \$ pour 2018 comparativement à la moyenne provinciale qui se chiffre à 75 516 \$. Les familles de la Péninsule acadienne gagneraient un revenu équivalant à 10 % de moins que la moyenne des revenus des familles à l'échelle provinciale.

## ÉDUCATION

Le niveau d'éducation des résidents de la Péninsule acadienne demeure en dessous de la moyenne provinciale. Le pourcentage de la population active de la région qui ne possède pas de diplôme d'études secondaires se situe à 30 % alors que cette moyenne se situe à 14 % au Nouveau-Brunswick.

# GOUVERNANCE & ADMINISTRATION

## LE CONSEIL D'ADMINISTRATION

La commission de services régionaux Péninsule acadienne est dirigée par un conseil d'administration de dix-neuf (19) membres représentés à la table de travail par quatorze (14) maires et cinq (5) représentants généraux de districts de services locaux. Les noms qui figurent dans la liste ci-dessous représentent le conseil d'administration au cours de l'année 2019.

Nom	Poste	Localité représentée
Baldwin, Viviane	Administrateur	Maisonnette
Boucher, Jacques	Administrateur/vice-président	DSL
Chiasson, Roger	Administrateur	Bas-Caraquet
Cormier, Guy	Administrateur	St-Léolin
Godin, Conrad / Bernard Savoie	Administrateur	Ste-Marie-St-Raphaël
Godin, Yvon	Administrateur	Bertrand
Haché, Jules	Administrateur	Lamèque
Haché, Kevin J.	Administrateur	Caraquet
Lebouthillier, Pius	Administrateur	DSL
Losier, Denis	Administrateur	Tracadie
Mallet, Paul-Aimé	Administrateur	Le Goulet
Robichaud, Anita S.	Administrateur	Shippagan
Robichaud, Luc	Administrateur	Paquetville
Ross, Alyre	Administrateur	DSL
Roussel, Oscar	Administrateur/Vice-président	St-Isidore
Savoie, Benoit	Administrateur	DSL
Savoie, Georges Rhéal	Administrateur/Trésorier	Neguac
Thériault, Gilles	Administrateur	Grande-Anse
Webster, Leroy	Administrateur	DSL



## LE NOMS DES COLLECTIVITÉS BÉNÉFICIAIRE DES SERVICES DE LA CSRPA

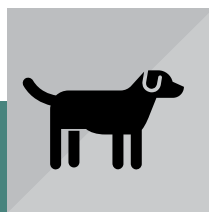
Les commissions de services régionaux sont régies par les communautés et agissent comme des agents de prestations de services. Dans le cas de la Commission de services régionaux Péninsule acadienne, elle dessert quatorze (14) municipalités et trente-deux (32) districts de services locaux. Voici la liste exhaustive de chacune de ces localités et les services qu'elles ont reçu en 2019 :

Communautés	Déchets solides – élimination	Déchets solides - Collecte des déchets	Urbanisme	*Lieux inesthétiques	*Contrôle des chiens	Tourisme	Aéroport	*Entente commune OMU
Village de Bas-Caraquet	✓	✓	✓		✓	✓	✓	
Village de Bertrand	✓	✓	✓		✓	✓	✓	
Village de Grande-Anse	✓	✓	✓		✓	✓	✓	
Village de Le Goulet	✓	✓	✓		✓	✓	✓	
Village de Maisonnette	✓	✓	✓		✓	✓	✓	✓
Village de Neguac	✓	✓	✓		✓	✓	✓	
Village de Paquetville	✓	✓	✓		✓	✓	✓	✓
Village de Saint-Isidore	✓	✓	✓		✓	✓	✓	✓
Village de Saint-Léolin	✓	✓	✓		✓	✓	✓	
Village de Ste-Marie-St-Raphaël	✓	✓	✓	✓	✓	✓	✓	
Ville de Caraquet	✓	✓	✓		✓	✓	✓	
Ville de Lamèque	✓	✓	✓		✓	✓	✓	
Ville de Shippagan	✓	✓	✓	✓	✓	✓	✓	✓
Municipalité Régionale Tracadie	✓	✓	✓			✓	✓	
DSL	✓	✓	✓			✓	✓	



### \*Entente de communication OMU

Certaines municipalités ont établi des ententes avec la CSRPA afin de les appuyer au niveau communication lors d'une situation d'urgence



### \*Contrôle des chiens

Toutes les municipalités, à l'exception de la MRT, reçoivent les services de contrôle des chiens et de fourrière de la CSRPA. Les DSL reçoivent ce service de la SPCANB.



### \*Lieux inesthétiques

Certaines communautés ont établi des ententes avec la CSRPA afin de les appuyer dans leur démarche d'application de leur arrêté sur les Lieux inesthétiques. Ces ententes sont établies par dossier.

## LES COMITÉS

L'alinéa 12(1) b) de la Loi sur la prestation des services régionaux donne au conseil d'administration le pouvoir de prendre et d'approuver des règlements administratifs régissant la constitution et le fonctionnement de comités et la détermination de leur mandat. Pour exercer cette attribution, le conseil d'administration de la CSRPA a établi certains comités afin de s'acquitter de ses fonctions plus efficacement.



### Conseil d'administration

Le conseil d'administration a comme responsabilité d'entériner l'ensemble des recommandations émises par les différents comités, à l'exception du comité de révision de la planification dont ses fonctions sont consultatives et décisionnelles.

#### COMITÉS PERMANENTS

- Comité exécutif
- Comité de la sécurité publique
- Comité finances et vérification
- Gestion des déchets solides
- Révision de la planification

#### COMITÉS CONSULTATIFS

- Comité consultatif régional de loisir PA
- Comité consultatif en développement touristique

#### COMITÉS SPÉCIAUX

- Pas de comités spéciaux établis en 2019

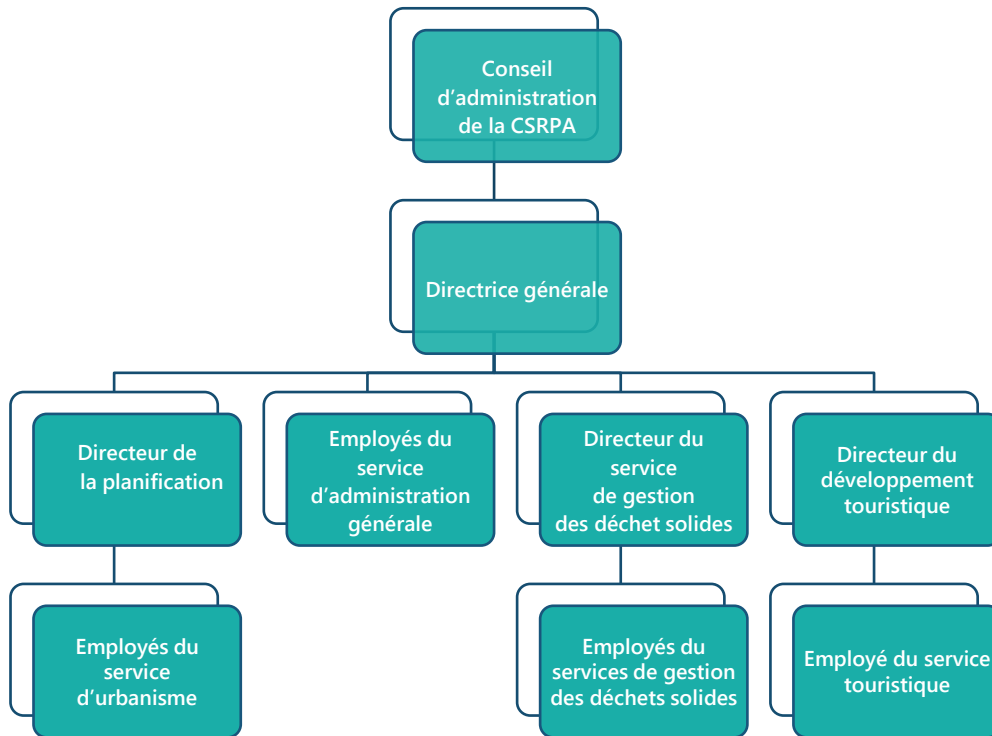
## RENSEIGNEMENTS SUR LES RÉUNIONS DU CONSEIL D'ADMINISTRATION

Le conseil d'administration de la CSRPA s'est réuni à onze (11) reprises en plus de l'Assemblée générale annuelle qui s'est tenue le 30 mai 2019 à Paquetville. En principe, les réunions du conseil d'administration ont lieu une fois par mois, sauf les mois de juillet et août. La participation des membres aux séances ordinaires se situe à 93 % alors que celle des comités se situe en moyenne à 91 %. Il est à noter que le taux de participation aux séances ordinaires prend en considération la présence des membres suppléants. Le comité du CRP a connu une diminution du taux de participation en raison de deux postes vacants pour une période de quatre mois consécutifs.

Les comités	Nombre de réunions en 2019	Taux de participation	Noms des membres	Poste
Conseil d'administration – séance ordinaire	12	87 %	Voir tableau à la page 9	Voir tableau à la page 9
Comité exécutif	14	80 %	Georges R. Savoie Jacques Boucher Oscar Roussel Yvon Godin Pius Lebouthillier	Trésorier Vice-président Président Membre Membre
Comité des services de gestion des déchets solides	13	85 %	Yvon Godin Jules Haché Benoit Savoie Pius Lebouthillier	Président Membre Membre Membre
Comité de la sécurité publique	1	75 %	Luc Robichaud Jacques Boucher Gilles Thériault Leroy Webster	Président Membre Membre Membre
Comité des finances et de vérification	2	87 %	Oscar Roussel Yvon Godin Jules Haché Alyre Ross	Président Membre Membre Membre
Comité de révision de la planification (Voir tableau à la page 44)	10	70 %	Jean-Claude Doiron Philippe Ferguson (début 20 nov.) Yvon Godin Gaston Paulin (fin 31 mai) Jean-Paul Robichaud (fin 31 mai) Line Thériault Simon Savoie (début 23 oct.) Benoit Savoie	Président Membre Membre Membre Membre Membre Membre
Comité tourisme	3	67 %	Gilles Thériault Jules Haché Oscar Roussel	Membre Membre Membre

## ORGANIGRAMME DE LA STRUCTURE ORGANISATIONNELLE ADMINISTRATIVE

Afin d'assurer la prestation des services aux communautés membres, le conseil d'administration de la CSRPA est épaulé par une équipe de vingt-six (26) employés. Sous la direction de la directrice générale, les employés sont répartis dans trois services distincts : service d'administration générale, service d'urbanisme et service de gestion des déchets solides.



### urbanisme

- Benjamin Kocyla, *directeur*
- Caraine Godin-Poirier, *directrice adjointe*
- Paul-Émile Robichaud, *aménagiste*
- Charles-Éric Landry, *urbaniste*
- Richard Servant, *analyste en géomatique*
- Noël-Guy Brideau / Ryan Ferguson, *insp. en construction*
- Bernise Roussel, *insp. en construction*
- Charles Ferron / Mathilde Diramba, *insp. en construction*
- Michel Basque, *aménagiste*
- Nadine Laplante, *agente d'aménagement/médiatrice*
- Natacha Cormier, *adj. admi./ag. d'aménagement*
- Louise Robichaud, *adj. administrative*



### administration

- Mélanie Thibodeau, *directrice générale*
- Julie Robichaud, *adjointe à la direction et responsable des finances*
- Annie Haché, *agent de soutien aux services collaboratifs et comptabilité*
- Cédric Landry, *communication*
- Chantal Paulin, *réceptionniste*



### déchets solides

- Gary LeBlanc, *directeur*
- Robert Brideau, *présosé aux opérations*
- Marc Robichaud, *opérateur d'équipement*
- Patrice Power, *journalier*
- Marc-Yvon Power, *journalier*
- Shawn Thomas, *journalier*



### tourisme

- Yannick Mainville, *directeur*
- Carole Thomas, *adjointe au développement touristique*

# PRESTATION DES SERVICES

## SERVICES D'AMÉNAGEMENT LOCAL

La Commission de services régionaux Péninsule acadienne offre un service d'aménagement local à l'ensemble des quatorze (14) municipalités et des trente-deux (32) districts de services locaux de la Péninsule acadienne (voir tableau à la page 11). L'ensemble de son service se résume aux tâches suivantes :

- Développer les outils de planification nécessaires à l'aménagement et au développement du territoire. La CSRPA élabore et met à jour des plans municipaux et ruraux ainsi que les arrêtés qui en découlent (zonage, construction et lotissement) en collaboration avec les municipalités et la province;
- Conseiller les quatorze (14) municipalités et le ministre responsable des DSL;
- Veiller à l'utilisation du sol et à son contrôle en délivrant des permis d'aménagement ou de construction et en procédant à l'inspection des bâtiments et des constructions, afin de s'assurer du respect des dispositions du Code national du bâtiment du Canada et des réglementations provinciales et municipales;
- Servir et accompagner la population dans ses projets de développement.
- Conseiller les quatorze (14) municipalités et le ministre responsable des DSL;

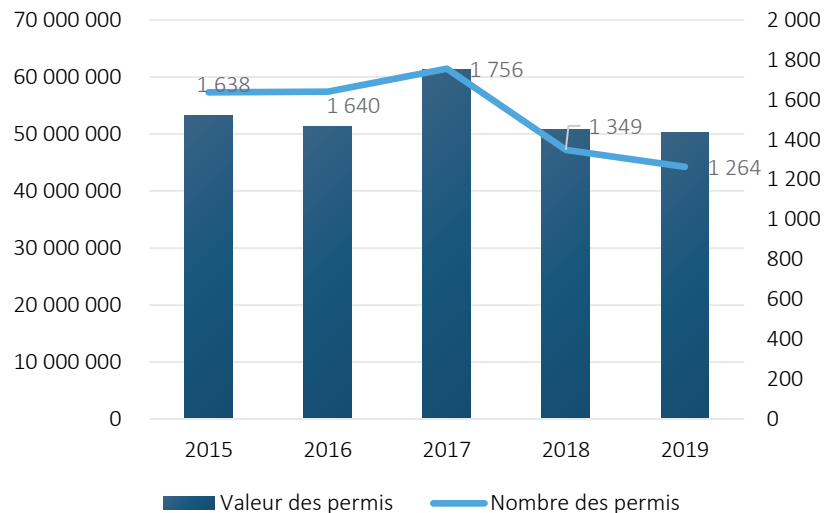


## PERMIS DE CONSTRUCTION

En consultant le tableau, vous constaterez que la CSRPA a attribué **1 264 permis de construction en 2019**. Cela représente une diminution de 6 % comparativement à l'année précédente où 1 349 permis avaient été émis. La valeur des travaux est quasiment similaire avec une diminution de 1 % pour se situer à 50 310 677 \$.

Pour ce qui est des nouvelles constructions, le nombre demeure légèrement supérieures à 2018 (73 au lieu de 68). On constate que la diminution du nombre de permis touche principalement les bâtiments accessoires.

### Nombre de permis émis/valeur des travaux



## DÉROGATIONS

Le processus de dérogation permet actuellement de créer certains ajustements dans l'application des règlements de zonage, de lotissement et de construction permettant ainsi la réalisation de certaines constructions qui contreviennent à la réglementation ou de régulariser certains travaux qui ne sont pas tout à fait conformes à celle-ci.

Au cours de l'année 2019, la CSRPA a reçu 83 demandes de dérogations, dont 25 ont été étudiées à l'interne (33 %) et 58 ont été présentées devant le comité de révision de la planification (CRP). De ce nombre, 70 demandes provenaient des municipalités et 13 des DSL. C'est donc un maintien de la diminution enregistrée depuis 2015. Le travail de révision partielle de certains arrêtés municipaux contribue en grande partie à la diminution des demandes.

Parmi celles-ci, 98 points dérogatoires\* au zonage et au lotissement ont été acceptés dans les municipalités et 17 dans les DSL; on en compte 5 qui ont été refusés dans les municipalités et aucune dans les DSL.

### NOMBRE DE DÉROGATIONS ÉTUDIÉES PAR LA CSRPA AU COURS DES 4 DERNIÈRES ANNÉES

Année	Municipalités	DSL	Total
2016	95	17	112
2017	85	9	94
2018	68	12	80
2019	70	13	83

## LOTISSEMENT

En 2019, il y a eu 169 nouveaux lots créés et 55 parcelles pour l'ensemble des communautés. Dans l'ensemble de la Péninsule acadienne, on note une activité sensiblement comparable à l'année dernière.

En ce qui a trait au nombre de rues créées en 2019, la CSRPA a autorisé 22 rues publiques et 5 rues futures. Même si le nombre de création de rues demeure encore faible en raison des coûts importants qui sont liés à ces infrastructures, un nouveau lotissement à Paquetville a fait bondir les chiffres.

Nous pouvons également constater 2 approbations d'accès privés qui ont été données dans les DSL au cours de l'année 2019. Lorsque possible, des lots drapeaux ont été approuvés à la place, 11 approbations ont été données cette année.



### NOMBRE DE LOTISSEMENT APPROUVÉ PAR LA CSRPA EN 2019

Localités membres	Lots	Parcelles	Lots consol.	Rues publ.	Rues fut.	Ext. Rues	Accès privés	Lots en drapeau
Bas-Caraquet	1	5	0	0	0	0	0	0
Bertrand	0	5	9	2	0	0	0	0
Caraquet	18	21	11	0	2	1	0	0
Grande-Anse	2	0	0	0	0	0	0	0
Lamèque	5	5	5	0	0	0	0	0
Le Goulet	2	3	4	0	0	0	0	0
Maisonnette	0	0	0	0	0	0	0	0
Neguac	17	0	13	0	0	1	0	0
Paquetville	8	0	0	0	0	0	0	0
Shippagan	10	8	18	0	0	0	0	0
St-Isidore	2	0	0	0	0	0	0	0
St-Léolin	0	0	0	0	0	0	0	0
Ste-Marie-St-Raphaël	3	1	3	0	0	0	0	1
Tracadie	66	8	64	5	1	0	0	4
DSL	35	8	32	0	0	0	0	3
<b>Total municipalités</b>	<b>134</b>	<b>56</b>	<b>127</b>	<b>7</b>	<b>3</b>	<b>2</b>	<b>0</b>	<b>5</b>
<b>Total DSL</b>	<b>35</b>	<b>8</b>	<b>32</b>	<b>0</b>	<b>0</b>	<b>0</b>	<b>0</b>	<b>3</b>
<b>Grand total</b>	<b>169</b>	<b>64</b>	<b>159</b>	<b>7</b>	<b>3</b>	<b>2</b>	<b>0</b>	<b>8</b>

## AVIS D'INFRACTION

Pour l'année 2019, **85 avis d'infraction** ont été émis, comparativement à 130 l'année précédente. Ce document est posté aux propriétaires qui ont entrepris un aménagement ou une construction sans autorisation.

Nous pouvons remarquer que le nombre d'avis émis par nos inspecteurs a diminué quelque peu comparativement à 2017. Puisque les ressources humaines ont été relativement limitées au cours de l'année 2018 et en 2019 en raison de congés longue durée, le service a dû concentrer ses efforts envers l'émission des permis.■

Comme mentionné précédemment, un total de 1 264 permis a été émis. Le ratio est donc de 71 avis pour 879 permis en territoire municipalisé et de 14 avis pour 385 permis en DSL. Nous pourrions dire que moins de 10 % des permis émis ont débuté sans permis, un ratio qui demeure stable comparativement à 2017. Cependant, ce ne sont pas tous les avis d'infraction qui se concluent par l'émission d'un permis.

Municipalités/DSL	2016	2017	2018	2019
Bas-Caraquet	11	8	6	6
Bertrand	9	2	2	5
Caraquet	23	22	17	16
Grande-Anse	3	9	2	4
Lamèque	10	1	10	3
Le Goulet	2	2	2	1
Maisonnette	3	0	2	1
Neguac	13	7	2	4
Paquetville	2	1	7	5
Shippagan	11	4	17	11
St-Isidore	1	3	1	0
St-Léolin	1	1	8	0
Ste-Marie-St-Raphaël	5	11	3	6
Tracadie	77	43	18	9
DSL	97	41	33	14
<b>Total municipalités</b>	<b>171</b>	<b>114</b>	<b>97</b>	<b>71</b>
<b>Total DSL</b>	<b>97</b>	<b>41</b>	<b>33</b>	<b>14</b>
<b>Grand total</b>	<b>268</b>	<b>155</b>	<b>130</b>	<b>85</b>

## COMMISSION D'APPEL

La Commission d'appel en matière d'évaluation et d'urbanisme est chargée d'entendre les appels de l'évaluation des biens-fonds, les appels sur l'utilisation des terres et les décisions de planification de l'ensemble du Nouveau-Brunswick. Elle entend également les appels des comités du patrimoine locaux en vertu de la Loi sur la sauvegarde du patrimoine municipal.

Au cours de l'année 2019, une seule décision du comité de révision de la planification de la Péninsule acadienne a été déposée devant la Commission d'appel en matière d'évaluation et d'urbanisme du Nouveau-Brunswick. Lors de cet appel, la Commission a donné raison à la CSRPA.



## RÉALISATIONS DU SERVICE D'URBANISME EN 2019

Le plan de travail est une vision à long terme de la direction que le service doit prendre pour assurer avec professionnalisme ses responsabilités.

Plusieurs orientations stratégiques ont été définies afin de guider le service dans sa progression annuelle. Dans ces orientations, des objectifs ont permis de mettre en place des actions concrètes pour l'application du plan.

Voici la liste des objectifs rencontrés en 2019 (les objectifs non mentionnés sont toujours en cours de réalisation en 2020) :

### Communication/ collaboration

Éducation, transparence et attestation de l'excellence du service rendu

#### **Formation des commissaires :**

Le règlement administratif a été révisé et des formations thématiques ont été conduites à lors de certaines réunions mensuelles afin de mettre à jour les connaissances des commissaires.

#### **Transmission des délais de livraisons des services et informer sur l'occupation du service :**

Un courriel comprenant les chiffres et les délais concernant le service d'urbanisme est envoyé aux municipalités sur une base mensuelle.

#### **Mise à jour du site internet :**

Les informations pertinentes relatives aux demandes de permis ainsi que les règlements modifiés sont mises à jour.

### Procédure de fonctionnement

Prédictibilité, clarté, accessibilité, fiabilité et intégrité de l'information

#### **Organisation de l'information numérique :**

Nous avons transféré toute notre structure informatique en ligne grâce à l'aide de Kalko technologie et repensé toute l'organisation de notre information grâce à l'aide des chercheurs de l'UMCS.

#### **Intégration des changements climatiques :**

Nous avons accompagné Valores dans ses projets en menant un projet FFE.

### Service à la clientèle

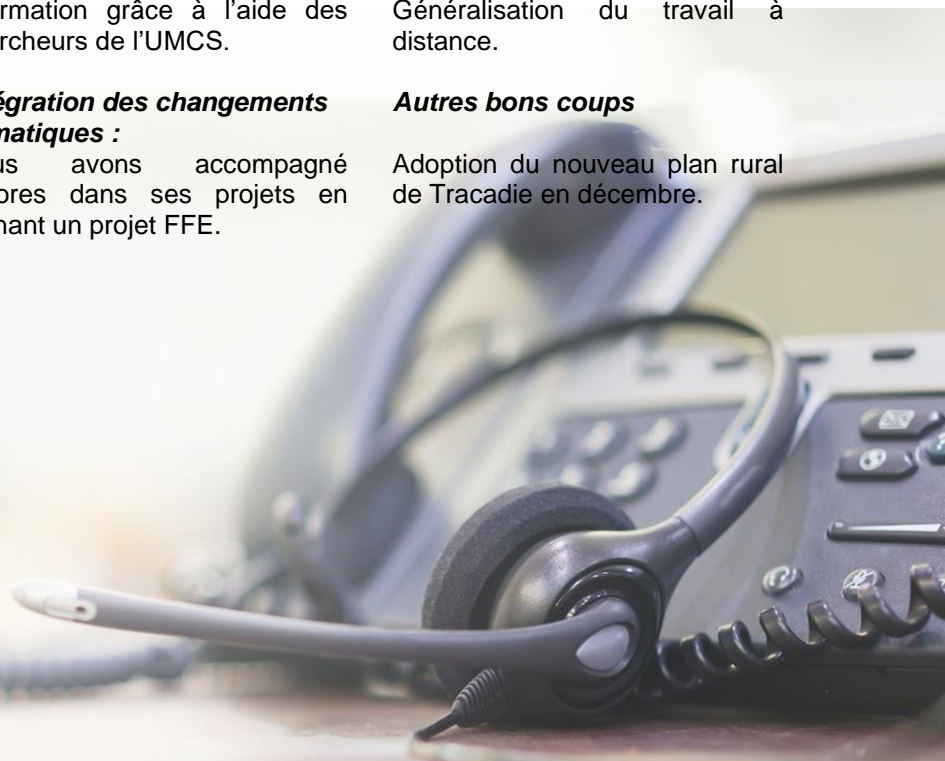
Uniformité, constance, fiabilité, prédictibilité, délais satisfaisants

#### **Organiser les ressources humaines :**

Réorganisation du service d'aménagement et d'inspection, compte tenu du manque de personnel. Embauche d'un nouvel inspecteur en chef. Généralisation du travail à distance.

#### **Autres bons coups**

Adoption du nouveau plan rural de Tracadie en décembre.



## SERVICE DE GESTION DES DÉCHETS SOLIDES

La Commission de services régionaux Péninsule acadienne offre un service de gestion de déchets solides à l'ensemble des quatorze (14) municipalités et des trente-deux (32) districts de services locaux de la Péninsule acadienne (voir tableau à la page 11). Plus précisément, la CSRPA est responsable de la prestation des services de gestion des déchets solides suivants :

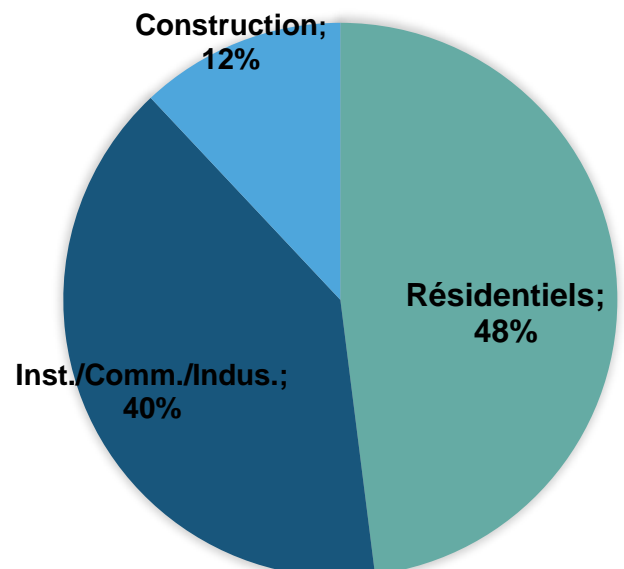
- Exploiter la station de transfert localisée dans la municipalité régionale de Tracadie;
- Gérer la collecte des déchets solides;
- Acheminer les déchets au site d'enfouissement sanitaire de Red Pine à Allardville;
- Coordonner les programmes de recyclage;
- Manutentionner les déchets dangereux;
- Sensibiliser la population au compostage.



## QUANTITÉ TOTALE DE DÉCHETS EN 2019

- En 2019, **29 816 tonnes** de déchets ont été transbordées au centre de transfert.
- De ces 29 816 tonnes, 48 % provenaient des déchets résidentiels, 40 % provenaient des déchets industriels, commerciaux et institutionnels et 12 % provenaient des déchets de construction.
- Comparativement à l'année précédente, le tonnage de déchet a demeuré sensiblement le même.

### TYPES DE DÉCHETS



## RÉPARTITION DE LA QUANTITÉ DES DÉCHETS EN TONNES MÉTRIQUES – CSRPA

	2019	%	2018	%	2017	%
<b>Municipal</b>						
Collecte sélective	2 067		2 220		2 255	
Collecte non sélective	12 224		12 152		11 971	
<b>Total municipal</b>	14 291	48%	14 372	48%	14 226	49%
ICI	11 624		11 629		11 608	
Recyclage ICI	9		218		281	
<b>Total ICI</b>	11 633	39%	11 847	40%	11 889	41%
Construction	1 443		1 614		1 413	
Construction direct	2 449		2 073		1 592	
<b>TOTAL</b>	29 816		29 906		29 120	

### Collecte des déchets municipaux

Les hausses substantielles proposées lors de deux processus d'appel d'offres pour la collecte des déchets pour l'année 2019 ont incité les communautés à étudier la possibilité d'acquiescer leur propre équipement de collecte. Cette tendance n'est pas unique à la Péninsule acadienne puisque bon nombre de régions au Nouveau-Brunswick ont subi des augmentations similaires. C'est pour cette raison que certaines communautés des régions Chaleur et du Restigouche ont abondés dans le même sens en choisissant récemment d'effectuer elles-mêmes la collecte résidentielle.

Désirant prendre une décision éclairée, en mars 2019, les membres de la CSRPA ont pris la décision de procéder à une étude de faisabilité qui aurait pour but de mieux cerner les impacts susceptibles d'être encourus en lien avec ce dossier. L'acquisition d'équipement tel que des camions ainsi que la gestion des ressources humaines et matérielles lui permettant d'opérer elle-même le service de collecte était le point de mire de cette étude. Cette dernière fut réalisée par une firme externe et a été présentée aux membres de la CSRPA en avril 2019. Les données constituant le rapport étaient sans équivoque, la prise en charge du service de collecte par la CSRPA engendrerait, pour les communautés impliquées, une stabilité financière des coûts de collecte pour une période allant de 7 à 10 ans.

En 2009, la mise sur pied de la collecte optimisée (régionale) nous a démontré une amélioration de l'efficacité du système, une uniformité ainsi qu'une équité en termes de coût pour les citoyens de notre

territoire. Forts de cette expérience, les municipalités et les districts de services locaux de la Péninsule acadienne ont majoritairement indiqué qu'ils voulaient continuer à participer à ce service collaboratif. Cependant, par le biais d'une lettre officielle envoyée en mai 2019, la Municipalité régionale de Tracadie (MRT) a indiqué son intention de ne plus participer à cette initiative régionale, informant la CSRPA du même élan qu'elle procédera, à partir de 2020, à son propre service de collecte avec l'apport du secteur privé.

À la suite de ces développements, la CSRPA effectue une demande d'emprunt d'un montant de 1 973 000\$ à la Commission d'emprunts de capitaux, par les municipalités du Nouveau-Brunswick, afin de financer l'achat de six (6) camions de collecte et l'aménagement d'un espace garage de service au nom des membres faisant partie de ce service collaboratif.

Le président, Oscar Roussel, la directrice générale, Mélanie Thibodeau et le directeur du service, Gary LeBlanc, se sont présentés à l'audience de la Commission des emprunts de capitaux par les municipalités le 10 juin afin de présenter le projet et de répondre aux questions des membres de celle-ci. Il nous fut indiqué que trois (3) objections au projet furent déposées pour être ensuite informés qu'une décision pourrait être prise à la suite de la révision de certains détails du projet. Aux dires de la Commission, le projet est en règle et nous obtenons la permission de poursuivre avec le processus d'appel d'offres tant et aussi longtemps que la soumission est acceptée et conditionnellement à ce



que la CSRPA reçoive l'autorisation officielle d'emprunt de la Commission des emprunts de capitaux par les municipalités.

Enfin, la CSRPA apprend que la demande d'emprunt est refusée puisque le vote d'appui de la MRT est nécessaire afin de rencontrer les exigences de la loi sur la prestation des services régionaux et ceci, même si cette Municipalité ne participe pas financièrement au service collaboratif. À titre de référence, rappelons que la Municipalité régionale de Tracadie (MRT) représente, à elle seule, plus du tiers de la population totale de la Péninsule acadienne. Cette représentation lui concède un droit de veto sur les questions reliées au budget, incluant les demandes d'approbation d'emprunt.

Plusieurs discussions et questionnements s'en sont suivis afin de tenter de mieux comprendre cette particularité de la loi par les membres de la CSRPA. Le questionnement n'étant pas lié au droit de veto en particulier, mais plutôt au fait que celui-ci s'applique même lorsqu'une municipalité décide de ne pas participer à un projet. Cette impasse, constituée à elle seule, le moment marquant de l'année 2019 du côté du service de gestion des déchets solides et de la CSRPA dans son ensemble, car étant forcé d'attendre un dénouement, la majorité de ses membres se voyaient dans l'incertitude en ce qui a trait à la gestion des finances publiques. En attente d'une solution pour ce service, les municipalités ont dû patienter plusieurs mois afin de planifier l'année à venir, créant ainsi un climat de tension au sein du Conseil d'administration. Après plusieurs mois de discussions et de négociations de la part de plusieurs intervenants, la situation connaît finalement un dénouement lors d'une réunion du mois de septembre lorsque la Municipalité régionale de Tracadie vote en faveur de la demande d'emprunt, permettant ainsi au gestionnaire du service de planifier les mois à venir. Malgré un retard de quatre (4) mois, la CSRPA décide de procéder avec le projet tel que présenté au premier quart de l'année 2019.

## Recyclage et centre de triage

L'année 2019 en fut une marquée également par des changements importants au niveau du secteur des matières recyclables. D'entrée de jeu, la région du Restigouche met en place un programme de collecte sélective des matières recyclables sur l'ensemble de son territoire. Dans un esprit de coopération intrarégionale et afin de répondre à la demande émise par la CSR-Restigouche désireuse de faire trier les matières récupérées par le biais de son nouveau programme localement au Nouveau-Brunswick, la CSRPA, conjointement avec la Coopérative en recyclage et à l'intégration à l'emploi (CSRIE), ont procédé à un investissement majeur au centre de triage. Cet investissement en équipements mécanisés évalué à près de 180 000 \$ a pour but d'améliorer l'efficacité de l'effort de triage ainsi que d'offrir une plus grande capacité de tonnage à recevoir à nos installations.

Malencontreusement, cette période d'expansion des activités de triage pour la CSRPA et la CSRIE fut suivie d'une chute de prix sans précédent du marché des matières recyclables au niveau mondial. Cette période inédite force la CSRIE de cesser ses activités en juin 2019. En étant conscient de l'attachement de la population de notre région à ce service ainsi qu'étant bien au fait des répercussions économiques et sociales occasionnées par une fermeture potentielle du centre de triage, la CSRPA prend la décision de poursuivre l'activité de triage ainsi que d'en assumer le fardeau financier. Cette initiative a permis de préserver tous les emplois liés au triage ainsi qu'à démontrer l'engagement des municipalités et des districts de services locaux envers le recyclage dans la Péninsule acadienne et dans le Restigouche.

En 2019, 30 660 tonnes de déchets ont convergé vers notre centre de transbordement. De ce montant, 14 291 tonnes étaient en provenance du secteur municipal; soit 2 067 tonnes de matières recyclables représentant 14,5% de la quantité municipale. S'ajoutant à ces quantités de matières recyclables, 844 tonnes nous furent acheminées par le biais de l'entente avec nos voisins du Restigouche.

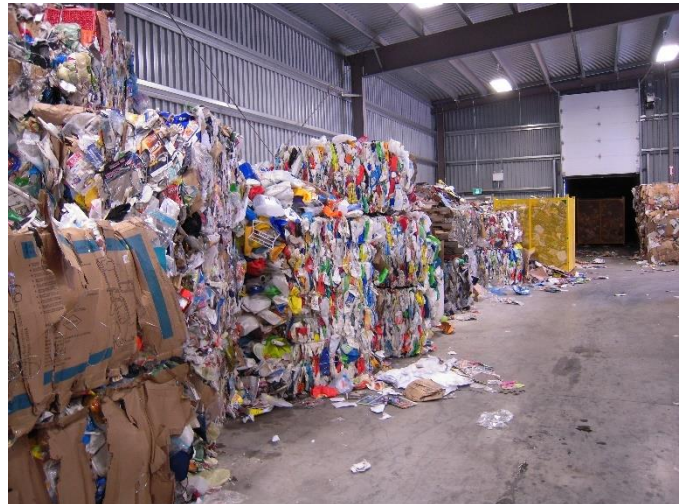
Le service de triage des matières recyclables étant interrompu durant les mois de février et mars en lien avec le projet d'amélioration de la ligne de triage jumelé à l'accumulation de matières recyclables au

## Quantité de déchets par type de collecte

QUANTITÉ EN TONNES	2019	%	2018	%	2017	%
<b>Municipal</b>	<b>14 291</b>	<b>100%</b>	<b>14 372</b>	<b>100%</b>	<b>14 226</b>	<b>100%</b>
Collecte non sélective	12 224	86%	12 152	85%	11 971	84%
<b>Collecte sélective</b>	<b>2 067</b>	<b>14,5%</b>	<b>2 220</b>	<b>15,5%</b>	<b>2 255</b>	<b>15,9%</b>

## Résultats par régions

Zone	Territoire/région	2019
1	Caraquet	16,2
2	Shippagan, LeGoulet, Pte Sauvage,	14,3
3	Tracadie, Sheila, Pte à Bouleau	15,3
4	Lamèque, Paroisse Ste-Cécile	14,8
5	Leech, Val-Comeau, Haut-Sheila, St-Pons	13,6
6	St-Isidore, Gauvreau, Saumarez, Pont-Landry	14,6
7	Pokemouche, Six-Roads, Bas-Caraquet	15,6
8	Maltempec, Paquetville, Ste-Rose, N-D-É	13,5
9	Maisonnette, Anse-Bleu, Bertrand, Grande-Anse, St-Léolin	13,4
10	Pigeon Hill, Ste-Marie-St-Raphaël, Cap-Bateau	13,5
11	Néguac, Brantville, Tabusintac, Fair-Isle	14,3
<b>Total</b>		<b>14,5</b>



domicile des résidents ainsi qu'à une incapacité de se départir de produits tels que le papier et le carton mixte par le biais du marché, sont à la source de l'augmentation du taux de rejet. Ces facteurs faisant en sorte qu'une accumulation de matières (triées ou non) s'est produite, car la collecte continue de fournir du nouveau matériel, occasionnant un manque d'espace à nos installations. Cette situation nous a donc forcés de payer pour nous départir de certains produits et même d'envoyer ceux étant devenus périmés directement à l'enfouissement.

La quantité vendue de matières recyclables en 2019 est de 1 541 tonnes, ce qui représente 53% de la matière récupérée, équivalent donc un taux de rejet de 47%, le plus haut depuis 2014.

QUANTITÉ EN TONNE	2019	%	2018	%	2017	%
<b>Collecte sélective</b>	2 067		2 220		2 255	
Restigouche	844		461		286	
ICI	9		218		281	
<b>Total au tri</b>	<b>2 920</b>		<b>2 899</b>		<b>2 822</b>	
Total récupéré	1 541	53%	1 924	66%	1 824	65%
Rejet	1 379	47%	975	34%	998	35%

### Création d'un programme de responsabilité élargie des producteurs pour les emballages et le papier imprimé :

Un programme de responsabilité élargie des producteurs pour les emballages et le papier imprimé est présentement en phase de développement, impliquant le Gouvernement du Nouveau-Brunswick en collaboration avec Recycle NB, des intervenants de l'industrie et des CSR.

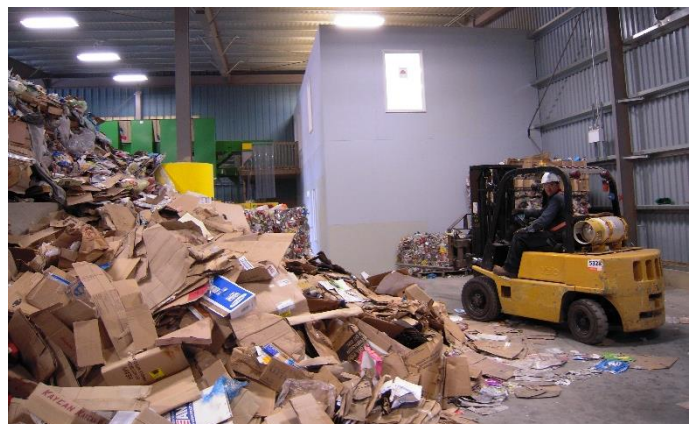
Ce programme ayant pour but d'augmenter les possibilités de recyclage de ces matières en obligeant les grands producteurs à s'impliquer financièrement afin de contribuer à la gestion responsable des déchets d'emballage et de papier imprimé. La Colombie-Britannique, la Saskatchewan, le Manitoba, l'Ontario et le Québec ont déjà lancé des programmes en ce sens.

On estime que les gens du Nouveau-Brunswick réacheminent déjà 30% des emballages et du papier imprimé grâce aux programmes existants de collecte de matières recyclables disponibles sur l'ensemble du territoire de la province. Un programme officiel de responsabilité élargie des producteurs serait susceptible de rediriger plus de

60% de cette matière, une augmentation considérable.

Au cours de l'année 2019, des représentants de la CSRPA ont participé à divers ateliers, forum et groupe de travail afin d'assurer que l'implantation de ce nouveau programme profite à tous les résidents, les municipalités et les commissions de services régionaux de la Province. En ce sens, les CSR du Nouveau-Brunswick ont collaboré afin d'établir un consensus sur les éléments clés que devrait respecter ce nouveau programme tel que décrit ci-dessous, ces derniers constituant la base d'un programme inclusif et structurant pour l'ensemble des citoyens du Nouveau-Brunswick:

- Que les CSR jouent un rôle clé dans la mise en place du nouveau programme tant au niveau provincial que régional;
- Que les fonds générés par le programme soient redistribués aux CSR;
- Que les infrastructures existantes soient utilisées et valorisées;
- Qu'une partie des fonds soit disponible pour l'amélioration des infrastructures existantes;
- Que les emplois soient maintenus dans la province;
- Que le programme soit standardisé pour l'ensemble de la province;
- Que le programme soit accessible et disponible à tous les citoyens de la Province;
- Que le programme soit étendu au secteur ICI et aux résidents des immeubles à logements;
- Qu'une partie des fonds soit désignée pour la recherche et le développement du recyclage;
- Que l'industrie reprenne les produits pour les revendre et ainsi conserver les revenus;
- Qu'un système de contrôle et de surveillance des résultats des centres de tri soit mis sur pied.



### Aire pour les déchets de construction

Depuis l'été 2014, la CSRPA a aménagé un espace à son centre de transbordement, en opération de mai à novembre, un espace destiné à la réception et au traitement des déchets de construction uniquement en provenance des résidents ainsi que des entrepreneurs en construction.

Ce service est offert au taux de 59\$ la tonne, un coût préférentiel comparativement au taux d'enfouissement qui est fixé au montant de 116\$ la tonne. Cette année 1 443 tonnes ont été reçues par le biais de ce service. Depuis ces débuts, nous dénotons une utilisation constante et une appréciation pour ce service, principalement de la part des entrepreneurs en construction et en rénovation de la région.

Déchets de construction	2019	2018	2017
Aire de construction	1 443	1 614	1 413
Construction à Red Pine	2 449	2 073	1 592
<b>Total Construction</b>	<b>3 892</b>	<b>3 687</b>	<b>3 005</b>

### Journées de collecte des déchets domestiques dangereux

L'activité annuelle de collecte des déchets domestiques dangereux n'a malheureusement pas eu lieu en 2019. La Commission de services régionaux Chaleur ayant annulé notre partenariat en ce sens, nous avons été contraints d'offrir le service habituel. Les contraintes permettent parfois de remettre certaines offres de service en question et d'avoir une réflexion sur la suite des choses. Cette réflexion nous a permis de prendre la décision d'investir les sommes réservées pour ces événements dans une solution à long terme pour mieux servir les citoyens de notre région. Ces fonds furent donc réorientés vers la formation des employés du service ainsi que vers un entrepôt permanent afin d'être en mesure d'offrir le service sur demande contrairement à une fois l'an.

Les quantités amassées lors des collectes des années précédentes ayant considérablement diminuées, une bonne nouvelle en soi, il était de circonstance d'évaluer comment mieux investir ces fonds. Une diminution fort probablement attribuable au fait que la population en général utilise moins de produits toxiques et dangereux ainsi qu'au fait que

les dépôts d'huiles et de peintures des programmes de Recycle NB sont facilement accessibles et mieux connus du public depuis quelques années.

En effet, investir près de 15 000\$ annuellement à la gestion des sites temporaires sur une fin de semaine ou deux pour n'amasser que 3 000\$ de déchets domestiques dangereux était inefficace, nous l'avouons, mais il était tout de même nécessaire d'offrir un type de service de collecte des DDD afin de continuer l'effort de sensibilisation de la population face à la gestion de ces produits.

C'est donc en prenant compte de ces facteurs que nous pouvons affirmer que lors de l'exercice 2020, nous serons en mesure d'offrir à nouveau ce service à la population de la Péninsule acadienne directement à notre site situé dans le Parc Industriel de Tracadie pour ensuite réacheminés les déchets domestiques dangereux ramassés vers des centres de recyclage ou des centres de neutralisations conformément aux règles du Ministère fédéral de l'Environnement.

### Programme de recyclage des produits électroniques

Notre Centre de transbordement fait partie des points de collecte en ce qui a trait aux produits électroniques en fin de vie. Le droit de recyclage est payable au moment de l'achat d'appareils électroniques alors les citoyens n'ont rien à déboursier lorsqu'ils apportent le matériel électronique en vue de son recyclage. Les produits récupérés sont dirigés vers des centres de récupérations sous le programme de l'association pour le recyclage des produits électroniques (ARPE) de Recycle N.-B.

Les endroits suivants sont également des dépôts autorisés pour le recyclage de produits électroniques. Recyclage Péninsule Ltée de Bertrand, C.E.C Entreprise de Caraquet et le Centre de remboursement de Savoie Landing.

### Programme de compostage et biodigesteurs

En 2019, comme à l'habitude, des ateliers d'introduction au compostage arrière-cour furent offerts dans 4 municipalités de la Péninsule acadienne, soit à Caraquet, Lamèque, Paquetville et à la Municipalité régionale de Tracadie. Toujours aussi populaires, ces ateliers ont affiché complet dès la première semaine réservée aux inscriptions cette année. Cette popularité, fort possiblement attribuable au fait que les participants ont accès au

matériel (composteur et biodigesteur) à un prix modique et l'ajout du biodigesteur à cette initiative depuis quelques années ne cesse d'attirer les foules et d'initier les gens envers ces pratiques écologiques accessibles chez soi.

En effet, vu la popularité de ces produits qui permettent de se départir de ses déchets organiques sans avoir recours au système de collecte conventionnel, une centaine de biodigesteurs et de composteurs furent mis à la disposition de la population par le biais des ateliers. D'autres ont également trouvé preneur lors de la présence de la CSRPA au Salon Péninsule ainsi que lors de certains marchés régionaux (marché des fermiers). En raison d'une rupture des stocks, nous n'avons pas été en mesure de répondre à toutes les demandes. En tout, c'est un plus de 250 personnes qui ont assisté à ces ateliers et qui contribuent directement à la réduction de la quantité de déchets envoyés à l'enfouissement.

En plus des ateliers traditionnels, des sessions d'information furent offertes à des écoles de la

Péninsule acadienne ainsi qu'à des groupes communautaires de notre région. Comme chaque année, la CSRPA a participé à une série de chroniques hebdomadaire sur les ondes de CKRO dans le but de poursuivre ses efforts de sensibilisation ainsi que la promotion des programmes reliés au recyclage et la gestion des déchets solides.

Commission de  
services régionaux  
Péninsule acadienne



Regional  
Service Commission  
Acadian Peninsula

506.727.7979  
csrpa.ca



## AÉROPORT DE LA PÉNINSULE

La Commission de services régionaux de la Péninsule acadienne assure la gestion de l'Aéroport de la Péninsule acadienne.

La CSRPA reconnaît que cette infrastructure est un élément essentiel pour la sécurité de la population. L'Aéroport de la Péninsule permet aux patients, nécessitant des soins critiques d'avoir un accès rapide et efficace vers les centres d'appoint. En plus de son rôle à l'égard des services de santé, l'aéroport a antérieurement fait ses preuves dans la facilitation des activités de sauvetage en mer et en forêt et de protection des forêts contre le feu.

Afin d'assurer la continuité des activités aéroportuaires, la CSRPA a accepté en 2018 de participer financièrement à l'amélioration de la piste d'atterrissage et de la modernisation du système électrique. Ce projet d'une valeur de 1,9 millions de dollars s'est finalisé à l'automne 2019. La CSRPA a contribué un montant approximatif de 700 000 \$ alors que la province et le fédéral ont investi respectivement une somme de 500 000 \$ et de 700 000 \$.

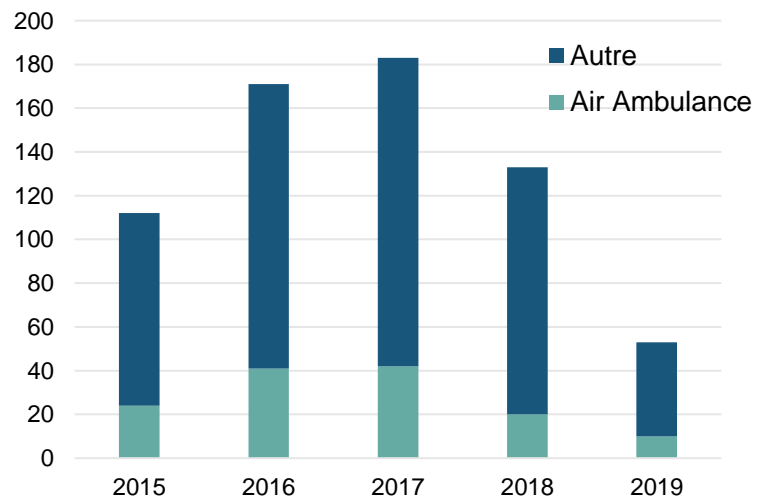
En raison de ces constructions, l'Aéroport de la Péninsule a cessé ses opérations de juin à novembre 2019. Les chiffres démontrent donc une baisse considérable de son utilisation.



### Atterrissage 2019

	Air ambulance	Autres	Total
Janvier	0	0	0
Février	0	0	0
Mars	0	2	2
Avril	0	2	2
Mai	5	16	21
Juin	1	7	8
Juillet	2	11	13
Août	0	0	0
Septembre	0	0	0
Octobre	0	0	0
Novembre	0	2	2
Décembre	2	3	5
<b>Total</b>	<b>10</b>	<b>43</b>	<b>53</b>

### Nombre d'atterrissage 2015-2019



## CONTRÔLE DES CHIENS

Le service de contrôle des chiens de la CSRPA est entré en fonction officiellement le 5 mars 2018 pour l'ensemble des municipalités de la CSRPA, à l'exception de Tracadie (un service de contrôle des animaux est déjà offert dans cette municipalité).

Ce nouveau service offre l'application du règlement, la cueillette des chiens errants, le service de fourrière et la gestion des plaintes. Afin d'offrir un service similaire pour l'ensemble du territoire desservi, un nouveau règlement du contrôleur des chiens a vu le jour. À ce jour, la grande majorité des municipalités l'ont adopté. Ce nouveau règlement uniforme facilite le travail du contrôleur des chiens.

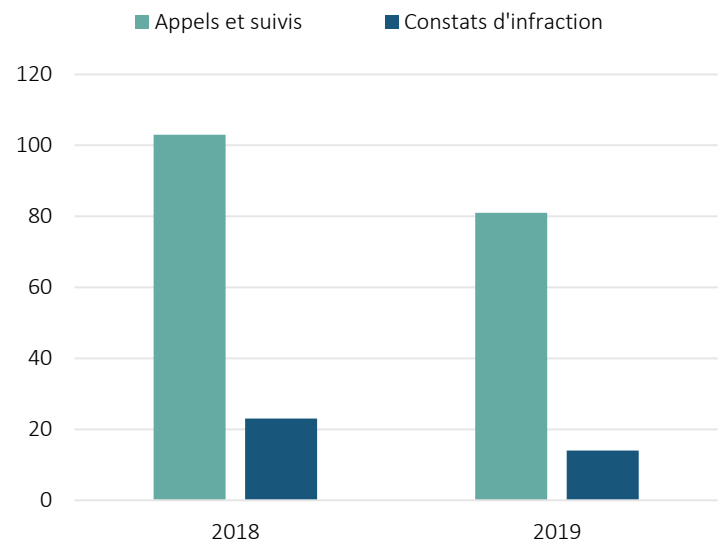
Encore une fois cette année, près de 100 appels ont été répondus et 14 constats d'infraction ont été rédigés par le contrôleur des chiens. La baisse de constat s'explique en grande partie par des dossiers qui ont été réglés en 2018 et qui étaient déjà en suspens depuis un bon moment déjà.

En 2019, la CSRPA a travaillé fort pour la mise en place d'un système d'enregistrement des chiens en ligne. Ce système sera mis en place pour l'année 2020.

**Tableau présentant les appels et les constats d'infraction en lien avec le service de contrôle des chiens**

Membres	Appels et suivis	Constats d'infraction	Total
Bas-Caraquet	3	0	3
Bertrand	7	1	8
Caraquet	10	0	10
Grande-Anse	4	1	5
Lamèque	21	1	22
Le Goulet	2	0	2
Maisonnette	1	0	1
Neguac	3	1	4
Paquetville	14	2	16
Shippagan	7	3	10
St-Isidore	3	2	5
St-Léolin	2	0	2
SMSR	4	3	7
<b>Total</b>	<b>81</b>	<b>14</b>	<b>95</b>

**Graphique présentant les activités du service pour l'année 2018 et 2019**



## TOURISME

L'Office du tourisme de la Péninsule acadienne a pour mandat de contribuer au développement et à la promotion de l'industrie touristique sur le territoire, de concert avec les divers intervenants locaux et régionaux. L'Office s'occupe également de la mise en valeur de la région comme destination touristique à travers ses principaux marchés.

### Comité consultatif en développement touristique

Le comité consultatif en développement touristique de la Péninsule acadienne (CCDTPA) est mandaté pour conseiller le conseil d'administration de la Commission de services régionaux Péninsule acadienne (CSRPA) sur toute question se rapportant à la planification et au développement touristique de la Péninsule acadienne.

Le comité est composé de huit (8) membres nommés de représentants élus de la CSRPA et des représentants du secteur touristique. En 2019, **trois (3) rencontres** se sont tenues avec les membres du comité. Une seule rencontre a pu se tenir officiellement, selon les procédures, en raison du quorum qui n'a pas été atteint. Deux autres rencontres ont également dû être annulées en raison du manque de participation. La participation des membres aux rencontres pose un problème afin d'assurer la représentativité des secteurs touristiques aux recommandations des secteurs dans l'établissement des objectifs.



#### REPRÉSENTANTS ÉLUS

Oscar Roussel, maire de St-Isidore  
Gilles Thériault, maire de Grande-Anse  
Jules Haché, maire de Lamèque



#### REPRÉSENTANTS ATTRACTION / ÉVÉNEMENT

Mylène Dugas, VHA  
Geneviève Lanteigne, Festival acadien



#### REPRÉSENTANTS RESTAURATION

Sonia Jalbert, Restaurant Le Nouvo Caveau



#### REPRÉSENTANTS HÉBERGEMENT

Lise Thériault, Motel et camping Colibri et  
Camping Colibri sur mer  
Annie Thériault, Chalets de la plage de Bas-Caraquet

### Réunion du comité touristique en 2019

Membres	Secteurs/régions	2019-04-01	2019-07-02	2019-10-10
Oscar Roussel	Grand Tracadie	Présent	Présent	Présent
Jules Haché	Shippagan et les Îles	Présent	Présent	Absent
Lise Thériault	Hébergement	Présente	Présente	Absente
Mylène Dugas	Attractions	Présente	Présente	Présente
Annie Thériault	Hébergement	Absente	Présente	Absente
Gilles Thériault	Grand Caraquet	Absent	Présent	Absent
Sonia Jalbert	Restauration	Absente	Absente	Absente
Geneviève Lanteigne	Événements	Absente	Absente	S/O

## PRINCIPALES RÉALISATIONS DU SERVICE DE TOURISME EN 2019

### Guide touristique officiel

Nouveau format, nouvelle image, le guide touristique officiel 2019 a fait peau neuve. La firme DPG communication a été mandatée pour la conception. La vente de la publicité a été faite par notre équipe. 25 000 exemplaires ont été imprimés et distribués. Nous avons effectué des tournées pour en faire la distribution à travers la province et dans les salons touristiques. Nous avons regroupé des informations pour alléger le texte, ce qui rend son utilisation plus pratique qu'auparavant et permet de couvrir plus de territoire. Tout le contenu est maintenant bilingue. Pour ce qui est du guide 2020, Mathieu Dupuis a été embauché à l'été 2019 pour venir refaire une banque de photos. Il a terminé en janvier 2020 et la distribution a déjà commencé.

### Route des couchers de soleil de la Péninsule acadienne

Un dépliant sur la route des couchers de soleil de la Péninsule acadienne a également été produit par notre agent de marketing estival. Une couverture médiatique généreuse a suivi la publication de cette initiative et une campagne sur les médias sociaux a rejoint plus de 320 000 personnes dans les marchés du N.-B., du Québec, de Montréal et de Toronto.

### Lancement de la saison touristique 2019

Le lancement de la saison touristique 2019 a eu lieu le 19 juin au Chic Shake & Cocktail de Tracadie lors d'un 5 à 7. Près de 100 personnes étaient présentes, incluant des opérateurs touristiques, des représentants municipaux et autres sont venues découvrir les nouveautés de la région en plus d'avoir l'occasion de déguster des produits locaux, tels que de la charcuterie de la Boucherie Pont-Landry, du fromage des Blancs d'Arcadie et une bière des Brasseurs d'la Côte. Ces derniers en ont également profité pour faire découvrir une de leur nouvelle bière.

L'Office a reçu une excellente couverture médiatique incluant l'Acadie Nouvelle, ICI Acadie, CKRO et CKLE. Les commentaires reçus ont été grandement positifs. Les participants ont, de plus, ressentis une ambiance festive découlant des nombreux événements annoncés pour l'année 2019 dans le secteur touristique.

### Commission du tourisme acadien du Canada Atlantique (CTACA)

La Péninsule acadienne est un des 6 pôles touristiques de la CTACA. L'Office travaille en étroite collaboration avec la directrice, Myriam Léger. Le directeur a également un siège sur le conseil d'administration de l'organisme. Martin Albert, directeur général de Villégiatures Deux Rivières, est également membre du CA. Voici quelques activités et partenariats qui ont été réalisés grâce à la CTACA cette année :

- **Forum touristique annuel :** Le Forum touristique de l'OTPA s'est tenu le 27 mars 2019 au Centre des congrès de Shippagan, en collaboration avec la CTACA. Les opérateurs de l'industrie touristique ont pu bénéficier d'ateliers de réseautage et de conférences sur les médias sociaux, les stratégies numériques et les grandes tendances touristiques.
- **Visite de Yves Ouellet et un photographe pour la promotion de la motoneige :** En février, nous avons reçu la visite d'un journaliste et d'un photographe pour faire un reportage sur la promotion de la région en motoneige. En septembre 2019, un reportage de 12 pages sur la Péninsule acadienne en motoneige a été publié dans le magazine motoneige Québec et envoyé à tous les membres de la Fédération Québécoise de motoneige, qui représente plus de 100 000 copies.
- **Pavillon de l'Acadie lors du Congrès mondial acadien 2019 :** Le directeur était présent au Pavillon de l'Acadie, à l'espace Extrême frontière, du 17 au 22 août, pour faire la promotion de la région.
- **Voyagistes / Travel Trade :** Des rencontres avec des voyagistes et agences de voyages spécialisées ont eu lieu au courant de l'année. En collaboration avec Tourisme N.-B. et la CTACA, nous avons accueilli Gendron Vélo en septembre pour une tournée de familiarisation pour le développement d'un voyage de vélo au N.-B. durant l'été 2020.

## Ministère du Tourisme, Patrimoine et Culture du N.-B.

Plusieurs rencontres et discussions ont eu lieu avec Tourisme Nouveau-Brunswick durant l'année. Parmi les sujets discutés, notons :

- Médias de voyage;
- "Travel Trade";
- Développement de produits;
- Stratégie touristique 2018-2025;
- Présentation des initiatives de l'année en cours et des prochaines années.
- Programme de collecte de données et statistiques wifi

### Odysée du Nord du Nouveau-Brunswick

L'Odysée du Nord du Nouveau-Brunswick est un partenariat entre Tourisme Edmundston, la ville de Campbellton, Tourisme Chaleur et l'Office du tourisme Péninsule acadienne.

Cinq rencontres se sont tenues avec les membres de l'Odysée du Nord en 2019. Les principaux sujets abordés furent la participation aux différents salons touristiques 2019 et 2020, le budget et partenariat, ainsi que les préparatifs marketing pour 2019-2020.

### Salons consommateurs et touristiques

L'Office a été présent dans plusieurs salons consommateurs. Ces salons demeurent une vitrine importante pour attirer les touristes québécois dans la Péninsule acadienne. Ces derniers représentent toujours la plus grande part du marché touristique pour la région. Voici les salons auxquels l'Office a participé en 2019 :

- **Salon de la moto et du VTT de Québec du 1<sup>er</sup> au 3 février**
  - Présent avec l'Odysée du Nord;
  - Distribué plus de 2000 trousse de dépliants;
  - Développement d'itinéraires motos
  - Plus de 17 000 visiteurs.
- **Salon du Vélo de Montréal du 1<sup>er</sup> au 4 février**
  - Présent avec l'Odysée du Nord;
  - Distribué plus de 700 trousse de dépliants;
  - 19 232 visiteurs.



- **Salon du VR de Montréal du 1<sup>er</sup> au 4 mars**
  - Présent avec l'Odyssee du Nord;
  - Distribué plus de 3 000 trousse de dépliants;
  - 35 383 visiteurs.
- **Salon du VR de Québec du 22 au 25 mars**
  - Présent avec l'Odyssee du Nord, le Village Historique acadien et l'Aquarium et Centre Marin;
  - Distribué plus de 2 100 guides touristiques;
  - 25 063 visiteurs.
- **Salon Péninsule de Caraquet du 3 au 5 mai**
- **Saveurs Terre et mer à Shippagan le 21 juillet**
- **Salon de la motoneige et du VTT de Québec du 1<sup>er</sup> au 3 novembre**
  - Présent avec l'Odyssee du Nord;
  - 17 000 visiteurs;
  - Onze mille (11 000) cartes de motoneige et quad ont été imprimées et sept mille (7 000) d'entre elles sont distribuées en Gaspésie par Tourisme N.-B.
- **Chronique CKRO** : Nous avons fait la promotion des activités et attractions de la région tout l'été par l'entremise de trois (3) chroniques par semaine sur les ondes de CKRO. Merci à CKRO pour cette collaboration.
- **Cuisine impossible de TF1 France** : Le tournage d'un épisode de l'émission Cuisine impossible a eu lieu en juillet. Cette émission est regardée par près d'un million de personnes en France. La diffusion aura lieu en 2020.
- **Radio Nova France** : Une équipe de Radio Nova était de passage ici en octobre. Une émission diffusée en direct de Caraquet a été réalisée. Cette station de radio est située à Paris et dans plusieurs régions de France.
- **Couvertures médiatiques** : Nous avons été présents dans plusieurs canaux médiatiques locaux, tels que CHAU-TVA, l'Acadie Nouvelle, Radio-Canada Acadie, CKRO et CKLE.

## Communication et médias

- **Salut Bonjour, Groupe TVA** : Une équipe de l'émission Salut Bonjour était de passage dans la région de la Péninsule acadienne en juin. Des capsules ont été faites chez Cielo Glamping Maritime et la Distillerie Fils du Roy.
- **Livre « Le Nouveau-Brunswick en Camping »** : L'auteur et journaliste Marie-France Bordais a publié aux Éditions de l'Homme « Le Nouveau-Brunswick en Camping » le 27 février. Elle était présente avec nous au Salon du VR de Montréal et de Québec.
- **Influenceurs, blogueurs et journalistes** : Nous avons eu la visite de plusieurs influenceurs ou blogueurs durant l'année.

## Médias sociaux

Afin de bien promouvoir la région et capitaliser sur les différents médias sociaux, l'Office s'est doté de différents outils de gestion de médias sociaux, dont un plan de travail détaillé pour les différentes publications et une politique de médias sociaux. Voici quelques chiffres qui démontrent la portée des différents médias sociaux durant l'année 2019 :

- **Facebook**
  - 12 596 abonnés;
  - 73 publications;
  - Plus de 12 000 engagements (j'aime, partage, commentaire);
  - 15 000 clics sur la page de l'office;
  - Vue vidéo : 240 119 (mai-août);
  - Portée : 30 909 (mai-août).

**• Instagram**

- 1 500 abonnés;
- 30 publications;
- 1 900 engagements (j'aime et commentaire);
- Impression : 11 786 (mai-août);
- Porté: 8571 (mai-août).

**• Twitter**

- 1 700 abonnés;
- 36 publications;
- Impression : 16 056 (mai-août);
- Visite de profil : 494 (mai-août)

Entre les mois de mai et août, l'Office a eu plus de 400 000 vues sur les médias sociaux. Ces chiffres sont très intéressants en plus d'être très prometteurs en ce qui a trait aux retombées de ces outils de marketing.

**Rencontres avec les opérateurs touristiques et partenaires**

Plusieurs rencontres et discussions informelles avec des opérateurs touristiques de la région ont eu lieu au courant de l'année avec l'équipe de l'Office. Des discussions ont également eu lieu avec les employés des CIV.

Ces rencontres sont importantes afin de déterminer les besoins de l'industrie. D'autres moyens seront développés afin d'améliorer la communication entre les deux groupes, tels que des tables de concertation.

**Rencontres avec différents Offices du tourisme au N.-B.**

Afin de continuer de développer le mandat de l'Office et de créer des partenariats durables, le directeur est en discussion constante avec d'autres Offices du tourisme de la province, ainsi qu'avec les principaux intervenants de l'industrie, afin d'échanger sur les différentes stratégies mises en place, sur les différentes façons de faire, s'informer sur leurs points de vue et leur fonctionnement, en plus d'établir des partenariats stratégiques.

## Statistiques

Il n'existe actuellement pas de systèmes ou d'approches coordonnées et standardisées au niveau des exploitants touristiques de la Péninsule acadienne qui leur permettraient d'effectuer la collecte d'information détaillée sur le nombre et les lieux d'origine des touristes. Le directeur a entamé plusieurs discussions avec les exploitants de campings, chalets et hôtels de la région ainsi que les Centres d'informations aux visiteurs afin de faire la collecte de données statistiques de l'achalandage touristique. Très peu d'entreprises peuvent fournir à ce jour des données concrètes. Un outil de travail régionalisé pourrait être conçu afin de faire la collecte de données.

Nous observons dans la région du Nord-Est du N.-B. une augmentation en janvier, juillet, août, septembre, octobre et novembre du taux d'occupation mensuel, donc six (6) mois d'évolution. Ces données démontrent une augmentation des visiteurs durant la saison estivale et celle d'automne.

Durant l'été, **un sondage** a été réalisé auprès des visiteurs en collaboration avec Productions Thériault, le Village Historique Acadien et l'Aquarium et Centre Marin du N.-B. Ce sondage nous aide à voir les intérêts des visiteurs ainsi que les raisons de leur visite.

### Taux d'occupation mensuel des établissements d'hébergement touristique (%) de la Péninsule acadienne

MOIS	2017	2018	2019
Janvier	35%	22%	24%
Février	58%	31%	29%
Mars	36%	30%	25%
Avril	39%	33%	29%
Mai	44%	40%	37%
Juin	52%	56%	52%
Juillet	68%	68%	73%
Août	78%	76%	78%
Septembre	51%	45%	49%
Octobre	40%	42%	43%
Novembre	37%	32%	34%
Décembre	27%	29%	26%
Taux annuel	48%	43%	43%

### Indicateurs du tourisme 2019

Indicateurs 2019 – Attractions majeures	Nombre de visiteurs 2019	Écart avec l'année précédente
Village historique acadien	56 107	+5%
Aquarium et Centre Marin	39 066	+22%

### Sondage effectué en collaboration avec le VHA, l'Aquarium et Centre Marin et Les Productions Thériault

Où logez-vous pendant votre séjour ?	
Hôtel	30.96%
Camping	30.69%
Chez des membres de la famille	22.34%
AirBnb	5.92%
Sans réponse	10.09

De quelle région provenez-vous ?	
N.-B.	21.13%
Atlantique	2.83%
Québec	61.37%
Ontario	7.00%
États-Unis	2.83%
Europe	2.96%
Autres	1.75%

Catégorie d'âge?	
Moins de 20 ans	4.71%
20 et 35 ans	11.57%
36 ans et 50 ans	20.32%
51 ans et 65 ans	37.82%
65 ans et plus	25.44%
Sans réponse	0.13%

Note: Les catégories d'établissements comprises dans les statistiques ci-dessus sont : les chalets, les auberges, les hôtels, les motels et les hôtels-motels. (\*) indique que moins de 25 p. 100 des unités disponibles ont fourni des données. Source : Programme d'établissements d'hébergement touristique, Direction de Politiques et planification, Tourisme, Patrimoine et Culture.



### Développement du tourisme culinaire

2019 a été pour nous une première année de développement pour le tourisme culinaire. Nous avons poursuivi notre travail avec la Tourism Culinary Alliance dans le processus de développement d'une stratégie culinaire pour la Péninsule acadienne. Ce projet a pour but de faire la découverte des produits locaux, la mise en valeur de nos produits culinaires et d'expériences uniques.

Le travail a débuté en mars 2019 et s'est poursuivi jusqu'en novembre. Après plusieurs mois de travail ainsi que des consultations, nous avons reçu un plan d'implantation d'un projet unique pour nous, **une route gourmande de la Péninsule acadienne**. Ce projet sera implanté en 2020-2021.

De plus, nous étions présents au Food Terroir 2019 à Toronto les 4 et 5 mai pour apprendre les nouvelles tendances du tourisme culinaire et approfondir notre réseau de contacts. Des liens se sont tissés avec Maple NB et d'autres organismes du N.-B. De plus, un de nos opérateurs, Steve Bezeau de La terrasse à Steve, était présent pour y donner une conférence de 20 minutes sur son entreprise. Plus de 500 personnes de partout au Canada et au monde ont découvert la richesse de la région à travers lui. Bravo Steve !

En novembre, nous avons participé au premier symposium en tourisme culinaire du Nouveau-Brunswick, **Goûter l'Histoire**. Plus de 200 personnes se sont réunies à Dieppe pour découvrir le tourisme culinaire. Nous étions également membres du comité aviseur de cet événement.

### Formation

Du 5 au 10 mai, le directeur du développement touristique a participé à une formation GMIST (Gros Morne Institute for Sustainable Tourism) sur les meilleures pratiques exemplaires touristiques en tourisme culinaire. Il s'est affairé pendant une semaine de visite d'entreprises, de conférences et de rencontres avec des opérateurs touristiques.

Les connaissances acquises par le biais de ce programme serviront entre autres à la mise en place de la route gourmande de la Péninsule acadienne.

### Programme INSPIRE

Tourisme Nouveau-Brunswick a lancé un programme de développement de produits au début 2019. Plusieurs opérateurs de la Péninsule acadienne ont répondu présents. Villégiature Deux Rivières, Cielo Glamping Maritime et Le Nouvo Caveau font partie de la première année du projet. L'Aquarium et Centre Marin du N.-B., le Village Historique acadien et la Distillerie Fils du Roy seront également du projet dans les mois/années à venir.



### Voyagistes et industrie du voyage / Travel Trade

Le directeur du service a participé au Salon du tourisme du Canada Atlantique, l'Atlantic Canada Showcase à St-Jean, Terre-Neuve du 5 au 8 octobre. Ce salon a permis de faire des contacts en personnes avec plus d'une quarantaine d'entreprises de l'industrie du voyage. Ces rencontres ont pour but d'inciter ces agences d'ajouter la Péninsule acadienne aux destinations au catalogue d'itinéraire des tours opérateurs.

### Rencontre avec les municipalités

Des rencontres ont eu lieu avec des municipalités. Ces rencontres se poursuivront annuellement avec toutes les communautés membres de la CSRPA.

### Véloroute de la Péninsule acadienne

Plusieurs rencontres avec les responsables de la Véloroute ont eu lieu pour le développement de différents projets reliés à l'accueil du cyclotourisme dans la Péninsule acadienne ainsi que l'ouverture des nouveaux sentiers. Les discussions se poursuivront en 2020.

### Formation - atelier d'accueil touristique 101

Pour une deuxième année consécutive, nous avons offert un atelier de trois (3) heures sur l'accueil touristique. Ces trois ateliers d'accueil touristique ont eu lieu du 24 au 26 juin et un total de 104 personnes ont suivi la formation qui a été annoncée sur les médias sociaux et par courriel. L'atelier se veut interactif et inclut plusieurs aspects tels que la vente, l'approche client, les médias sociaux, la connaissance des produits touristiques de la région, etc. Ces formations ont été organisées et offertes par l'équipe de l'OTPA. Voici plus de détails concernant le nombre de personnes qui ont assisté aux formations en plus des organismes qu'ils représentent :

- Le 24 juin à Caraquet, 37 personnes ont suivi la formation. Les employés des CIV de Caraquet, Bertrand et Grande-Anse étaient sur place, en plus de plusieurs employés de Motel Bel-Air, Chalets de la plage de Bas-Caraquet, Motel et Camping Colibri, Club plein air de Caraquet, et l'Aquarium et Centre Marin. Quelques autres personnes se sont également ajoutées au groupe en provenance de la ferme PMG et Coop Alimentaire Nord-Est ainsi que du village de Maissonnette, et Billetterie Accès.
- Le 25 juin à Tracadie, plus de 26 personnes ont participé à la formation. Ces personnes représentaient, entre autres, les CIV de la ville de Tracadie et du village de Neguac, Villégiature Deux Rivières, Camping et Aquaparc de la Rivière Tracadie, Les Brasseurs d'la côte, Aquarium et Centre Marin, Maison de la culture, et Généalogie Tracadie.
- Le 26 juin à Lamèque, quelques 38 personnes étaient présentes provenant, entre autres, de la ville de Shippagan, B&B aux Peupliers, Camping Ste-Marie-St-Raphaël, Coop Lamèque, Deux Îles Mille Trésors, ALOHA café-boutique, Maison de la culture, Aquarium et Centre Marin, Festival Baroque, et l'Éco-Parc de Lamèque.



# RÉALISATIONS ET DÉFIS

**En plus des réalisations décrites dans les services d'aménagement local, de gestion des déchets solides et des autres services collaboratifs, voici une liste d'autres réalisations et les défis relatifs à nos activités.**

## Services d'incendie

La CSRPA n'a toujours pas été en mesure de poursuivre ses efforts envers l'élaboration d'une étude sur l'optimisation des services d'incendie.

Malgré le fait que l'ensemble des communautés avaient accepté les paramètres de cette étude, la



CSRPA n'a pas été en mesure de confirmer l'engagement de l'ensemble des membres à cet égard. En 2020, l'ensemble des communautés, à l'exception de la Municipalité régionale de Tracadie, a accepté de contribuer financièrement au projet, déterminé comme étant la priorité des membres lors des sessions de travail du plan stratégique de la CSRPA en 2016. Une somme de 37 500 \$ a déjà été amassée lors du budget 2019. Les discussions se poursuivront sûrement en 2020 afin d'évaluer les possibilités à cet égard.

Cette étude avait pour but d'identifier, entre autres, les défis de notre région en termes de sécurité incendie et de trouver des solutions afin d'adresser ceux-ci. Le coût total de cette étude est évalué à 75 000 \$.

## Planification des infrastructures régionales de loisirs, de culture et de sport, et partage des coûts de ces installations

Les résultats de l'étude sur la planification régionale des infrastructures et des programmes sportifs et de loisirs dans la Péninsule acadienne ont été remis au comité responsable du dossier en juillet 2018.

Les consultants M. Marc LeBlanc et M. Hubert Roussel, tous deux professeurs à l'École de kinésiologie et de loisir de l'Université de Moncton, ont consulté plus de 50 organismes communautaires œuvrant dans le domaine en plus des représentants municipaux et de DSL.

En raison de la charge de travail engendré par les autres dossiers de la CSRPA, le rapport n'a toujours pas été apporté à la table du conseil.

## Entente de service de communication en cas de mesure d'urgence

La CSRPA a signé en 2019 une entente de service de communication en cas de mesure d'urgence avec le village Maisonnette, ce qui apporte à trois (3) le nombre de municipalités. Ces ententes permettent aux municipalités d'assurer un service de communication en cas de sinistre. Plus précisément, la CSRPA :

- Agit à titre de responsable des communications pour la municipalité, conformément au Plan régional d'intervention d'urgence de la Péninsule acadienne.
- Conseille le maire, le coordonnateur d'urgence municipal et les autres intervenants en communication.
- Rend l'information accessible aux médias et au besoin, leur apporte le meilleur soutien possible pour la mise en place d'un centre de presse.
- Rend l'information accessible aux citoyens et aux sinistrés et soutient le coordonnateur dans la mise en place des mécanismes pour y répondre

### Mise en place d'un nouveau système informatique

Au printemps 2019, la CSRPA procédait à l'implantation de son nouveau système informatique. Ce projet majeur permet à notre organisme de poursuivre nos efforts vers une plus grande accessibilité ainsi que d'accroître notre flexibilité en lien avec la prestation de nos services.

Les logiciels utilisés pour nos services d'urbanisme et de comptabilité furent donc transférés vers un environnement virtualisé (Serveur Azure) afin qu'ils soient accessibles de tout endroit ayant une connexion internet. Les fichiers et dossiers créés et utilisés par chacun de nos employés furent aussi transférés au service SharePoint en ligne de Microsoft.

Comme toute restructuration majeure, nous avons rencontré plusieurs obstacles lors de l'implantation. Heureusement, avec le support des experts de l'entreprise locale, Kalko Technologies de Shippagan, nous avons réussi à en minimiser les impacts en plus de réussir à faire cette transition sans interruption de service.

C'est avec confiance que nous pouvons assurer la sécurité et l'accessibilité de nos données en tout temps, dans toute éventualité et sur tous les appareils. Ce service est adapté aux réalités d'aujourd'hui du télétravail et du service personnalisé aux citoyens de la Péninsule acadienne.

### Implication des DSL dans l'entretien de la Véloroute

À la suite des investissements majeurs de la Véloroute pour l'amélioration et la construction de nouvelles sections qui relient celles déjà existantes, les DSL contribueront à l'entretien de ce réseau touristique important par le biais de la CSRPA. Une entente a été signée à cet effet au cours de l'été 2019. Les municipalités contribuent déjà, par le biais de leur budget d'opération respectif, à l'entretien des sections de la Véloroute dans leurs communautés respectives.

### D'autres réalisations au niveau administratif

En plus des services susmentionnés, beaucoup de travail a été réalisé au niveau administratif. Même si ce travail est moins perceptible, il nécessite tout de même beaucoup de temps et d'effort de la part des différents intervenants.

- Mise en place du Programme d'aide des employés en collaboration avec le Centre de Bénévolat de la Péninsule acadienne.

# INFORMATIONS

## FINANCIÈRES

### APERÇU DES SOURCES DE FINANCEMENT DE LA CSRPA

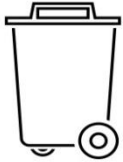
Les sources de financement de la CSRPA varient selon le service offert. Voici un aperçu de ces sources selon les différents services :

#### Services d'aménagement local



- 100 % provient des municipalités et des DSL

#### Services de gestion des déchets solides



- 70 % provient des municipalités et des DSL
- 27 % des déchets industriels, commerciaux et institutionnels
- 3 % du financement provient de d'autres sources

#### Services collaboratifs et aménagement régional



- 84 % provient des municipalités et des DSL
- 5 % provient du service de l'aéroport
- 11 % provient du service du tourisme

#### Services généraux



- 20 % du service collaboratif et aménagement régional
- 40 % du service d'aménagement local
- 40 % du service de gestion des déchets solides

## INDEMNITÉS QUOTIDIENNES VERSÉES ET DÉPENSES REMBOURSÉES AUX MEMBRES DU CONSEIL D'ADMINISTRATION

Le tableau présente les indemnités et les dépenses remboursées en 2019 aux membres du conseil d'administration dans le cadre de leur fonction au sein de l'organisation.

NOM	PER DIEM	ALLOCATION VOITURE	REPAS	STATIONNEMENT	HÉBERGEMENT	TOTAL
<b>MEMBRES</b>						
Boucher, Jacques	2 250.00 \$	356.70 \$				2 606.70 \$
Baldwin, Viviane	500.00 \$	203.36 \$	40.00 \$			743.36 \$
Chiasson, Roger	1 625.00 \$	441.57 \$				2 066.57 \$
Cormier, Guy	1 125.00 \$	269.47 \$				1 394.47 \$
Godin, Yvon	7 575.00 \$	1 621.55 \$	108.03 \$			9 304.58 \$
Haché, Jules	2 625.00 \$	598.19 \$	12.77 \$			3 235.96 \$
Haché, Kevin J.	1 000.00 \$	195.98 \$				1 195.98 \$
Lebouthillier, Pius	4 125.00 \$	680.60 \$				4 805.60 \$
Losier, Denis	1 000.00 \$	232.06 \$				1 232.06 \$
Mallet, Paul-Aimé	1 125.00 \$	380.89 \$				1 505.89 \$
Robichaud, Anita S.	1 500.00 \$	346.86 \$				1 846.86 \$
Robichaud, Luc	1 750.00 \$	311.19 \$				2 061.19 \$
Ross, Alyre	2 125.00 \$	355.06 \$				2 480.06 \$
Roussel, Oscar	5 475.00 \$	1 313.74 \$	72.87 \$			6 861.61 \$
Savoie, Benoit	4 875.00 \$	815.08 \$				5 690.00 \$
Savoie, Bernard	625.00 \$	195.40 \$				820.40 \$
Savoie, Georges Rhéal	4 650.00 \$	1 970.09 \$	49.00 \$			6 669.09 \$
Thériault, Gilles	1 750.00 \$	469.04 \$				2 219.04 \$
Webster, Leroy	1 875.00 \$	758.09 \$				2 633.09 \$
<b>SUPPLÉANTS</b>						
Boudreau, Jules	250.00 \$	73.80 \$				3 238.00 \$
Cormier, Rodolphe	125.00 \$	72.16 \$				197.16 \$
Duguay, Gilles	250.00 \$	100.86 \$				350.86 \$
Haché-Godin, Nathalie	125.00 \$	56.58 \$	20.00 \$			201.58 \$
Lavoie, Linda	250.00 \$	64.29 \$				314.29 \$
McGraw, Jean-Yves	500.00 \$	129.56 \$				629.56 \$

## INDEMNITÉS QUOTIDIENNES VERSÉES ET DÉPENSES REMBOURSÉES AUX MEMBRES DU COMITÉ DE RÉVISION DE LA RÉGLEMENTATION (CRP)

Le tableau présente les indemnités et les dépenses remboursées en 2019 aux membres du CRP dans le cadre de leur fonction au sein de l'organisation. Prendre note que les dépenses des réunions pour la période de septembre à décembre ont été versées en 2020, donc celles-ci apparaîtront sur le rapport annuel 2020.

NOM	PER DIEM	ALLOCATION VOITURE	REPAS	STATIONNEMENT	HÉBERGEMENT	TOTAL
MEMBRES						
Doiron, Jean-Claude, p	1 050.00 \$	86.10 \$				1 136.10 \$
Paulin, Gaston	250.00 \$	37.72 \$				287.72 \$
Robichaud, Jean-Paul	375.00 \$	63.96 \$				438.96 \$
Thériault, Line	875.00 \$	154.98 \$				1 029.98 \$

## REDEVANCE REÇUE AU TITRE DE DÉVERSEMENT DES MATIÈRES USÉES SOLIDES

Le tableau présente les redevances reçues pour le déversement des matières usées solides pour l'année 2019

CATÉGORIES	SOMMES REÇUES
Municipales et DSL	3 246 706.48 \$
Industrielles, commerciales et institutionnelles	1 352 907.97 \$
Construction et démolition	119 111.64 \$
<b>Total</b>	<b>4 718 726.09 \$</b>

## DROITS PERÇUS POUR LES PERMIS DE CONSTRUCTION ET REMIS AUX COLLECTIVITÉS MEMBRES

Le tableau présente les droits perçus pour les permis de construction et autres frais relatifs au service d'urbanisme pour l'année 2019. Ces droits ont été remis aux municipalités et DSL membres de la CSRPA.

LOCALITÉS MEMBRES	SOMMES PERÇUES
Bas-Caraquet	27 210 \$
Bertrand	7 425 \$
Caraquet	39 315 \$
Grande-Anse	2 330 \$
Lamèque	7 385 \$
Le Goulet	1 680 \$
Maisonnette	3 350 \$
Neguac	8 965 \$
Paquetville	10 100 \$
Shippagan	21 960 \$
St-Isidore	9 110 \$
St-Léolin	3 415 \$
Ste-Marie-St-Raphaël	1 760 \$
Tracadie-Sheila	103 576 \$
DSL	82 900 \$
<b>Total</b>	<b>330 481 \$</b>

# REGARD VERS

## L'AVENIR

**L'année 2020 sera sûrement une année qui a bouleversé nos opérations quotidiennes. La pandémie de la COVID-2019 a forcé bon nombre d'organisme public à revoir leur priorité afin d'assurer la livraison des services essentiels. La CSRPA ne fait pas exception. Les premiers mois de l'année ont nécessité une grande adaptation de la part de l'équipe de travail et des gens nécessitant nos services. Nous essayons tout de même de poursuivre les objectifs établis par chaque service en début d'année. Voici une liste de dossiers qui seront traités en 2020 :**

- Nouvelles initiatives prévues au niveau des services afin d'améliorer nos services et procédures;
  - ✓ Évaluation du service à la clientèle par le biais d'un sondage.
- Ajout de paiement en ligne pour l'enregistrement des chiens;
- Discussion avec chacun des conseils municipaux à l'égard des arrêtés de construction afin d'établir une réglementation répondant à leur objectif de développement;
- Le dossier de la Taxe sur l'hébergement : poursuite des discussions;
- Analyse d'un programme de recyclage pour les déchets institutionnels et commerciaux;
- Étude d'optimisation des services d'incendie;
- Mise en place du Service de dépôt direct;
- Mise en place des recommandations relatives à la Planification régionale des infrastructures et des programmes sportifs et de loisirs;
- Augmenter les efforts en matière de formation et d'amélioration de l'environnement de travail;
  - ✓ Mise en place de comité sécurité et mieux-être en milieu de travail.





# Annexe

## NOMBRE DE PERMIS ÉMIS PAR LOCALITÉ, VALEUR DES CONSTRUCTIONS ET LES SOMMES PERÇUES EN 2019

Localités membres	Nombre de permis	Valeur des constructions	Sommes perçues
Bas-Caraquet	39	4 266 658 \$	22 655 \$
Bertrand	31	847 210 \$	5 300 \$
Caraquet	128	4 396 060 \$	29 585 \$
Grande-Anse	23	247 186 \$	1 580 \$
Lamèque	42	607 899 \$	4 220 \$
Le Goulet	11	78 700 \$	1 180 \$
Maisonnette	27	99 835 \$	1 900 \$
Neguac	46	979 015 \$	6 640 \$
Paquetville	17	1 369 020 \$	7 900 \$
Shippagan	59	2 075 786 \$	13 550 \$
St-Isidore	17	419 385 \$	2 605 \$
St-Léolin	18	485 670 \$	3 135 \$
Ste-Marie St-Raphaël	18	127 243 \$	1 175 \$
Tracadie	403	20 078 354 \$	85 146 \$
DSL	385	14 232 656 \$	65 110 \$
<b>Total municipal</b>	<b>879</b>	<b>36 078 021 \$</b>	<b>186 571 \$</b>
<b>Total DSL</b>	<b>385</b>	<b>14 232 656 \$</b>	<b>65 110 \$</b>
<b>Grand total</b>	<b>1264</b>	<b>50 310 677 \$</b>	<b>251 681 \$</b>

## NOMBRE DE PERMIS ÉMIS PAR LOCALITÉ ENTRE 2015 ET 2019

Localités membres	Nombre de permis 2016	Nombre de permis 2017	Nombre de permis 2018	Nombre de permis 2019
Bas-Caraquet	53	45	42	39
Bertrand	35	41	32	31
Caraquet	156	183	120	128
Grande-Anse	23	33	25	23
Lamèque	43	64	45	42
Le Goulet	24	41	18	11
Maisonnette	30	19	15	27
Neguac	60	69	50	46
Paquetville	25	23	20	17
Shippagan	59	95	80	59
St-Isidore	33	24	37	17
St-Léolin	24	14	13	18
Ste-Marie St-Raphaël	20	43	35	18
Tracadie	526	502	387	403
<b>Total municipal</b>	<b>1 111</b>	<b>1 196</b>	<b>919</b>	<b>879</b>
<b>Total DSL</b>	<b>529</b>	<b>560</b>	<b>430</b>	<b>385</b>
<b>Grand total</b>	<b>1 640</b>	<b>1 756</b>	<b>1 349</b>	<b>1264</b>

**NOMBRE DE DÉROGATIONS TRAITÉES PAR LE CRP/INTERNE PAR  
MUNICIPALITÉS/DSL de 2017 à 2019**

Localités membres	Nombre de dérogation de zonage/lotissement 2017	Nombre de dérogation de zonage/lotissement 2018	Nombre de dérogation de zonage/lotissement 2019
Bas-Caraquet	4	7	7
Bertrand	3	2	4
Caraquet	18	10	22
Grande-Anse	1	4	1
Lamèque	9	2	1
Le Goulet	2	3	0
Maisonnette	0	1	4
Neguac	9	1	5
Paquetville	1	2	3
Shippagan	8	12	4
St-Isidore	1	2	3
St-Léolin	2	1	1
Ste-Marie-St-Raphaël	1	2	3
Tracadie	26	19	12
DSL	9	12	13
<b>Total</b>	<b>94</b>	<b>80</b>	<b>83</b>

**VALEUR DES PERMIS DE CONSTRUCTION EN 2019**

Localités membres	Résidentiel	Commercial et Industriel	Institutionnel	Récréatif et naturel	TOTAL Valeur
Bas-Caraquet	1 037 258 \$	1 059 900 \$	2 042 000 \$	127 500 \$	4 266 658 \$
Bertrand	368 850 \$	39 300 \$	20 000 \$	419 060 \$	847 210 \$
Caraquet	2 553 597 \$	483 691 \$	1 113 626 \$	245 146 \$	4 396 060 \$
Grande-Anse	124 185 \$	41 001 \$	0 \$	82 000 \$	247 186 \$
Lamèque	485 236 \$	112 663 \$	8 000 \$	2 000 \$	607 899 \$
Le Goulet	71 100 \$	7 600 \$	0 \$	0 \$	78 700 \$
Maisonnette	36 905 \$	5 350 \$	0 \$	57 580 \$	99 835 \$
Neguac	327 485 \$	329 930 \$	320 800 \$	800 \$	979 015 \$
Paquetville	1 364 020 \$	5 000 \$	0 \$	0 \$	1 369 020 \$
Shippagan	627 856 \$	65 700 \$	1 382 230 \$	0 \$	2 075 786 \$
St-Isidore	106 485 \$	302 000 \$	10 000 \$	900 \$	419 385 \$
St-Léolin	480 670 \$	5 000 \$	0 \$	0 \$	485 670 \$
Ste-Marie-St-Raphaël	62 243 \$	65 000 \$	0 \$	0 \$	127 243 \$
Tracadie	11 963 765 \$	5 884 136 \$	1 802 083 \$	428 370 \$	20 078 354 \$
DSL	9 517 627 \$	3 695 144 \$	121 450 \$	898 435 \$	14 232 656 \$
<b>Total</b>	<b>29 127 282 \$</b>	<b>12 101 415 \$</b>	<b>6 820 189 \$</b>	<b>2 261 791 \$</b>	<b>50 310 677 \$</b>



**COMMISSION DE SERVICES RÉGIONAUX  
PÉNINSULE ACADIENNE**

**ÉTATS FINANCIERS CONSOLIDÉS**

**AU 31 DÉCEMBRE 2019**

BROUILLON

	PAGE
RAPPORT DE L'AUDITEUR INDÉPENDANT	3 - 4
ÉTAT CONSOLIDÉ DES RÉSULTATS	5
ÉTAT CONSOLIDÉ DE LA SITUATION FINANCIÈRE	6
ÉTAT CONSOLIDÉ DE LA VARIATION DE LA DETTE NETTE	7
ÉTAT CONSOLIDÉ DES FLUX DE TRÉSORERIE	8
NOTES COMPLÉMENTAIRES AUX ÉTATS FINANCIERS CONSOLIDÉS	

	Budget Non-audités (Note 15)	2019 Actuel	2018 Actuel
<b>REVENUS</b>			
Vente services	1 401 360 \$	1 478 692 \$	1 358 385 \$
Frais facturés aux membres	4 881 736	4 627 449	4 192 500
Autres revenus	99 101	1 604 920	301 129
Intérêts	-	1 043	185
	6 382 197	7 712 104	5 852 199
<b>DÉPENSES</b>			
Administration	1 674 187	1 805 777	1 546 296
Services financiers	99 338	82 513	80 340
Gouvernance	42 700	58 617	52 157
Services de planification et d'inspection des bâtiments	753 627	718 538	775 213
Services de gestion des déchets solides	3 575 750	4 054 524	3 412 120
	6 145 602	6 719 969	5 866 126
EXCÉDENT (DÉFICIT) POUR L'ANNÉE (note 12)	236 595 \$	992 135	(13 927)
EXCÉDENT ACCUMULÉ AU DÉBUT DE L'ANNÉE		517 737	531 664
ACQUISITION DE L'AÉROPORT DE LA PÉNINSULE		502 393	-
<b>EXCÉDENT ACCUMULÉ À LA FIN DE L'ANNÉE</b>		<b>2 012 265 \$</b>	<b>517 737 \$</b>

Les notes complémentaires ci-jointes font partie intégrante des états financiers.



**COMMISSION DE SERVICES RÉGIONAUX PÉNINSULE ACADIENNE**  
**ÉTAT CONSOLIDÉ DE LA SITUATION FINANCIÈRE**  
**AU 31 DÉCEMBRE 2019**

6

	<b>2019</b>	<b>2018</b>
<b>ACTIFS FINANCIERS</b>		
Encaisse (note 3)	307 019 \$	206 202 \$
Débiteurs		
- Général	783 102	1 513 986
- Gouvernement fédéral et ses agences (note 4)	262 919	82 858
- Province du Nouveau-Brunswick	838 668	80 000
	2 191 708	1 883 046
<b>PASSIFS</b>		
Découvert bancaire (note 3)	360 779	-
Emprunt bancaire (note 5)	550 000	550 000
Créditeurs et charges à payer	655 986	469 714
Produits reportés	-	524 395
Dette à long terme (note 7)	2 257 000	1 698 000
	3 823 765	3 242 109
<b>DETTE NETTE</b>	<b>(1 632 057)</b>	<b>(1 359 063)</b>
<b>ACTIFS NON FINANCIERS</b>		
Immobilisations corporelles (note 11)	5 957 829	3 084 729
Amortissement cumulé	2 382 858	1 311 184
	3 574 971	1 773 545
Frais payés d'avance	69 351	103 255
	3 644 322	1 876 800
<b>EXCÉDENT ACCUMULÉ</b>	<b>2 012 265 \$</b>	<b>517 737 \$</b>

APPROUVÉ AU NOM DU CONSEIL :

Administrateur : \_\_\_\_\_

Administrateur : \_\_\_\_\_

Les notes complémentaires ci-jointes font partie intégrante des états financiers.



**COMMISSION DE SERVICES RÉGIONAUX PÉNINSULE ACADIENNE**  
**ÉTAT CONSOLIDÉ DE LA VARIATION DE LA DETTE NETTE**  
**EXERCICE CLOS LE 31 DÉCEMBRE 2019**

7

	<b>2019</b>	<b>2018</b>
Excédent (déficit) pour l'année	992 135 \$	(13 927) \$
Acquisition d'immobilisations corporelles	(1 555 235)	-
Amortissement des immobilisations corporelles	155 127	68 657
	(407 973)	54 730
Acquisition de charges payées d'avance	(69 351)	(103 255)
Utilisation des charges payées d'avance	103 255	59 475
Acquisition de l'aéroport	101 075	-
	134 979	(43 780)
Variation de la dette nette	(272 994)	10 950
Dette nette au début de l'exercice	(1 359 063)	(1 370 013)
<b>DETTE NETTE À LA FIN DE L'EXERCICE</b>	<b>(1 632 057) \$</b>	<b>(1 359 063) \$</b>

Les notes complémentaires ci-jointes font partie intégrante des états financiers.





	2019	2018
<b>MOUVEMENTS DE TRÉSORERIE LIÉS À L'EXPLOITATION</b>		
Excédent (déficit) pour l'exercice	992 135 \$	(13 927) \$
Amortissement des immobilisations corporelles	155 127	68 657
Débiteur - Général	767 960	(306 518)
Débiteur - Gouvernement fédéral et ses agences	(180 061)	49 055
Débiteur - Province du Nouveau-Brunswick	(758 668)	7 583
Créditeurs et frais courus	250 272	124 359
Revenus différés	(524 395)	490 932
Utilisation (acquisition) des frais payés d'avance	33 904	(43 780)
Changements dans les fonds de réserve	(305 306)	(305 153)
	430 968	71 208
<b>ACTIVITÉS D'INVESTISSEMENT EN IMMOBILISATIONS</b>		
Acquisition d'immobilisations corporelles	(1 555 235)	-
<b>ACTIVITÉS DE FINANCEMENT</b>		
Emprunt à demande	-	150 000
Dette à long terme	931 000	100 000
Remboursement de la dette à long terme	(372 000)	(379 130)
	559 000	(129 130)
VARIATION NETTE DE LA TRÉSORERIE ET DES ÉQUIVALENTS DE TRÉSORERIE	(565 267)	(57 922)
TRÉSORERIE ET ÉQUIVALENTS DE TRÉSORERIE, au début de l'exercice	206 202	(41 029)
<b>TRÉSORERIE ET ÉQUIVALENTS DE TRÉSORERIE, à la fin de l'exercice</b>	<b>(359 065) \$</b>	<b>(98 951) \$</b>
<b>Constitution de la trésorerie et équivalents de trésorerie :</b>		
Encaisse non affectée	1 714 \$	(98 951) \$
Découvert bancaire	(360 779)	-
	<b>(359 065) \$</b>	<b>(98 951) \$</b>

Les notes complémentaires ci-jointes font partie intégrante des états financiers.



## **1. OBJECTIF DE L'ORGANISATION**

La Commission de services régionaux de la Péninsule acadienne, qui regroupe le Service d'urbanisme et la Gestion des déchets solides, agit en tant qu'agent de prestation de services. Financée par les communautés membres, elle travaille pour celles-ci en visant la collaboration, la communication et la planification entre les 14 municipalités et les 51 districts de services locaux qu'elle dessert. La CSRPA est une des 12 Commissions de services régionaux provinciales mises sur pied suite au Plan d'action pour un nouveau système de gouvernance locale au Nouveau-Brunswick dévoilé en 2011.

En vertu d'un arrêté ministériel découlant des articles 41 et 48 de la *Loi sur la prestation de services régionaux*, LN-B 2012, c37, tous les actifs, passifs, droits, obligations, pouvoirs et responsabilités de la Commission de gestion des déchets solides et de la Commission d'aménagement de la Péninsule acadienne ont été transférés et sont devenus les actifs, passifs, droits, obligations, pouvoirs et responsabilités de la Commission, à compter du 1er janvier 2013.

En 2019, la Commission de services régionaux de la Péninsule acadienne a fait l'acquisition de l'Aéroport de la Péninsule.

## **2. RÉSUMÉ DES PRINCIPALES CONVENTIONS COMPTABLES**

Les états financiers consolidés de la Commission reposent sur les observations de l'administration présentés conformément aux principes comptables généralement reconnus du Canada pour les gouvernements locaux, comme le recommande le Conseil sur la comptabilité dans le secteur public (CCSP) de l'Institut canadien des comptables agréés.

Les états financiers consolidés présentés selon les normes du CSP portent surtout sur la situation financière de la Commission et sur les changements à cet égard. L'état consolidé de la situation financière comprend tous les passifs et actifs de la Commission.

Les aspects importants des conventions comptables adoptées par la Commission sont les suivants :

Entité publiante

Les états financiers consolidés reflètent les actifs, les passifs, les revenus, les dépenses et les changements à la dette nette et au flux net de trésorerie de l'entité publiante. L'entité publiante comprend toutes les organisations et entreprises responsables de l'administration des affaires et des ressources de la Commission et qui sont la propriété de la Commission ou qui sont contrôlées par elle.

Les transactions et les soldes interservices et organisations sont éliminés.

Budget

Les montants inscrits aux présents états financiers consolidés ont été approuvés par le conseil le 28 décembre 2018.

Comptabilisation des recettes

Les recettes non affectées sont enregistrées sur la base de la comptabilité d'exercice et sont constatées lorsque la somme recouvrée est raisonnablement assurée. Les contributions avec restrictions sont comptabilisées en tant que revenu de l'année auquel les frais connexes sont engagés.

## 2. RÉSUMÉ DES PRINCIPALES CONVENTIONS COMPTABLES (SUITE)

### Recours à des estimations

La préparation des états financiers consolidés en conformité avec les principes comptables généralement reconnus du Canada exige que la direction effectue des estimations et formule des hypothèses qui ont une influence sur les montants déclarés à l'actif et au passif et sur la déclaration des actifs et des passifs éventuels à la date des états financiers consolidés, ainsi que sur les montants déclarés de revenus et de dépenses au cours de l'exercice. Ces estimations sont examinées périodiquement et, si des rectifications deviennent nécessaires, elles sont signalées dans les revenus de la période à laquelle elles deviennent connues. Les résultats peuvent être différents de ces estimations.

### Instruments financiers

Les instruments financiers de la Commission se composent de l'encaisse, de comptes débiteurs général, du découvert bancaire, de l'emprunt bancaire, de créditeurs et de charges à payer et des dettes à long terme. Sauf indication contraire, la direction est d'avis que la Commission n'est pas exposée à d'importants taux d'intérêts, taux de change ou risque de crédit découlant de ces outils financiers. La juste valeur de ces outils financiers correspond approximativement à leur valeur comptable, à moins d'indication contraire.

La Commission est exposée au risque de crédit par le biais des comptes débiteurs. La Commission minimise les risques de crédit grâce à une gestion régulière du crédit.

### Trésorerie et équivalents de trésorerie

Trésorerie et équivalents de trésorerie comprennent l'encaisse en main, les soldes bancaires et dépôts à court terme ayant une échéance initiale de trois mois ou moins et les découverts bancaires.

### Immobilisations corporelles

À partir du 1er janvier 2011, la Commission a adopté les dispositions du CSP, au chapitre 3150 sur les immobilisations corporelles. Les immobilisations corporelles sont comptabilisées selon leur coût qui comprend tous les montants qui sont directement attribuables à l'acquisition, la construction, le développement ou l'amélioration de l'actif. Le coût des immobilisations corporelles est amorti sur une base linéaire pendant la durée de vie utile estimée comme suit :

<u>Type d'actif</u>	<u>Années</u>
Asphalte	15 années
Bâtiments	20-30 années
Piste d'atterrissage	25 années
Machinerie et équipement	7-25 années
Meubles, matériel et logiciels	5 années

Les actifs en construction ne sont pas amortis tant que l'actif n'est pas disponible pour une utilisation productive.

**COMMISSION DE SERVICES RÉGIONAUX PÉNINSULE ACADIENNE**  
**NOTES COMPLÉMENTAIRES AUX ÉTATS FINANCIERS CONSOLIDÉS**

---

**2. RÉSUMÉ DES PRINCIPALES CONVENTIONS COMPTABLES (SUITE)**

Information sectorielle

La Commission est une commission diversifiée qui offre une grande gamme de services à ses clients. Aux fins de la gestion des rapports, les opérations et les activités de la Commission sont organisées et signalées par fonction. Cette présentation a été créée dans le but d'enregistrer des activités spécifiques pour atteindre certains objectifs conformément à des règlements spéciaux, des restrictions ou des interdictions. Les services sont fournis par les départements suivants :

Services de collaboration et planification régionale

Cette section est responsable du financement global et de l'administration locale de la Commission. Ceci comprend les fonctions du conseil, gestion générale et financière, les questions juridiques et de conformité avec la législation ainsi que les relations civiques.

Services d'aménagement et planification locale

Cette section est responsable du zonage, du développement communautaire, du tourisme et autres services de développement et promotions.

Services de gestion des déchets solides

Cette section est responsable de l'enlèvement des déchets solides.

**3. ENCAISSE**

	<b>2019</b>	<b>2018</b>
Encaisse - affectée	305 305 \$	305 153 \$
Encaisse - non affectée	1 714	(98 951)
Découvert bancaire	(360 779)	-
	<b>(53 760) \$</b>	<b>206 202 \$</b>

**4. SOMMES À RECEVOIR DU GOUVERNEMENT FÉDÉRAL ET DE SES AGENCES**

	<b>2019</b>	<b>2018</b>
Agence du revenu du Canada (remboursement de TVH)	<b>262 919 \$</b>	<b>82 858 \$</b>

**5. EMPRUNT BANCAIRE**

La Commission dispose d'une marge de crédit autorisée de 961 626 \$, au taux préférentiel de 3,95 %, dont un montant de 411 626 \$ est inutilisé au 31 décembre 2019.

**COMMISSION DE SERVICES RÉGIONAUX PÉNINSULE ACADIENNE**  
**NOTES COMPLÉMENTAIRES AUX ÉTATS FINANCIERS CONSOLIDÉS**

---

**6. PART DU FONDS D'ÉDUCATION**

La Commission de services régionaux Péninsule acadienne détient une part du fonds d'éducation pour la mise en oeuvre de divers programmes d'éducation pour la population de leur région qui est géré par la Commission de services régionaux Chaleur. Ce fonds fut créé en 1995 selon l'Accord de service d'enfouissement sanitaire et ce fonds d'éducation est divisé entre les quatre commissions du nord-est de la province. La portion de ce fonds qui revient à la Commission de services régionaux Péninsule acadienne s'éleve à un montant de 56 000 \$ au 31 décembre 2019 (56 000 \$ au 31 décembre 2018).

**7. DETTE À LONG TERME**

	<b>2019</b>	<b>2018</b>
Corporation de financement des municipalités du Nouveau-Brunswick		
Débuture :		
Série de 1,25 % à 4,40 %, échéant en 2033, BJ-48.	894 000 \$	947 000 \$
Série de 0,95 % à 1,80 %, échéant en 2020, BM-48.	249 000	495 000
Série de 1,20 % à 2,25 %, échéant en 2024, BQ-42.	131 000	156 000
Série de 2,10 % à 3,25 %, échéant en 2025, BT-40.	52 000	60 000
Série de 1,95 % à 2,95 %, échéant en 2039, BW-56.	657 000	-
Série de 2,05 % à 2,55 %, échéant en 2026, BV-44.	140 000	-
UNI Coopération financière		
Prêt à terme autorisé pour un montant de 657 000 \$, portant intérêts au taux fixe de 4,70 %, échéant en novembre 2019.	-	40 000
Prêt à terme, portant intérêts au taux annuel de 4,90 %, échéant en février 2020.	134 000	-
	<b>2 257 000 \$</b>	<b>1 698 000 \$</b>

L'approbation de la Commission des emprunts de capitaux par les municipalités a été obtenue à l'égard de ces dettes à long terme.

Les versements exigibles à effectuer au cours des cinq prochains exercices sont les suivants :

2020	517 000 \$
2021	137 000 \$
2022	140 000 \$
2023	145 000 \$
2024	148 000 \$

---

**COMMISSION DE SERVICES RÉGIONAUX PÉNINSULE ACADIENNE**  
**NOTES COMPLÉMENTAIRES AUX ÉTATS FINANCIERS CONSOLIDÉS**

---

**8. CONGÉS DE MALADIE ACCUMULÉS**

La Commission offre un congé de maladie qui s'accumule à 10 heures par mois pour les employés à temps plein. Un employé peut prendre un congé avec solde pour une durée maximale de 15 jours par année. Tous les employés peuvent accumuler un maximum de 210 heures de congés de maladie.

Le congé de maladie est un avantage non financé. En tant que tel, il n'y a pas d'actifs applicables. Les prestations sont payées à partir des recettes générales lorsqu'elles viennent à échéance.

Le passif non capitalisé était 98 696 \$ au 31 décembre 2018 et 118 026 \$ au 31 décembre 2019.

**9. ENGAGEMENTS**

La Commission s'est engagée par contrat jusqu'au 31 décembre 2023 pour le loyer et jusqu'en mai 2020 pour location de camion de collecte des ordures ménagères. Le solde des engagements suivant ces contrats s'établit à 519 634 \$. Les paiements minimums exigibles au cours des prochains exercices sont les suivants :

2020	284 491 \$
2021	74 350 \$
2022	78 335 \$
2023	82 458 \$

---

**10. CONFORMITÉ DES EMPRUNTS À COURT TERME**

Emprunt provisoire pour le capital

La Municipalité a l'autorité ministérielle pour l'emprunt à court terme comme suit :

Général de capital :

D.C. No. 16-0085	300 000 \$	Financement temporaire
D.C. No. 19-0074	1 973 000	Financement temporaire

---

**2 273 000 \$**

---

Emprunt d'exploitation

Ainsi que le prescrit la *Loi sur les municipalités*, les emprunts pour financer les affaires courantes du Fonds général sont limités à 4 % du budget de fonctionnement de la Commission. En 2019, la Commission s'est conformée à ces restrictions.

Emprunt inter fonds

Le guide servant à la présentation des rapports financiers municipaux exige que les emprunts inter fonds à court terme soient remboursés l'année suivante à moins que l'emprunt est pour un projet de capital. Les montants payables entre les fonds sont en conformité avec cette exigence.

**COMMISSION DE SERVICES RÉGIONAUX PÉNINSULE ACADIENNE**  
**NOTES COMPLÉMENTAIRES AUX ÉTATS FINANCIERS CONSOLIDÉS**

**11. TABLEAU D'IMMOBILISATIONS CORPORELLES**

	Terrain	Asphalte	Bâtiments	Piste d'atterrissage	Machineries et équipements	Meubles, matériels et logiciels	Total 2019	Total 2018
<b>Coût:</b>								
Solde d'ouverture	302 509 \$	17 053 \$	1 754 905 \$	1 029 616 \$	951 981 \$	346 530 \$	4 402 594 \$	3 084 729 \$
Ajouts : Additions	-	-	-	1 415 323	139 912	-	1 555 235	-
Solde de fermeture	302 509	17 053	1 754 905	2 444 939	1 091 893	346 530	5 957 829	3 084 729
<b>Amortissement accumulé :</b>								
Solde d'ouverture	-	13 889	451 703	699 070	733 256	329 813	2 227 731	1 242 527
Moins : Amortissement	-	1 137	57 820	70 386	21 604	4 180	155 127	68 657
Solde de fermeture	-	15 026	509 523	769 456	754 860	333 993	2 382 858	1 311 184
<b>Valeur nette des immobilisations corporelles</b>	<b>302 509 \$</b>	<b>2 027 \$</b>	<b>1 245 382 \$</b>	<b>1 675 483 \$</b>	<b>337 033 \$</b>	<b>12 537 \$</b>	<b>3 574 971 \$</b>	<b>1 773 545 \$</b>
Composé de :								
Collaboration et planification	- \$	- \$	84 681 \$	1 675 483 \$	6 924 \$	- \$	1 767 088 \$	- \$
Site d'enfouissement	302 509	2 027	1 160 701	-	330 109	12 537	1 807 883	1 773 545
	<b>302 509 \$</b>	<b>2 027 \$</b>	<b>1 245 382 \$</b>	<b>1 675 483 \$</b>	<b>337 033 \$</b>	<b>12 537 \$</b>	<b>3 574 971 \$</b>	<b>1 773 545 \$</b>

**COMMISSION DE SERVICES RÉGIONAUX PÉNINSULE ACADIENNE**  
**NOTES COMPLÉMENTAIRES AUX ÉTATS FINANCIERS CONSOLIDÉS**

**12. RÉCONCILIATION DE L'EXCÉDENT DE L'ANNÉE**

	Collaboration et planification régionale	Aménagement et planification locale	Gestion des déchets solides	Capital	Fonds de réserve générale			Total
					Immobilisations	Urbanisme	Déchets solides	
Excédent (déficit) pour l'année 2019	(21 563) \$	(9 318) \$	(24 731) \$	1 047 595 \$	71 \$	2 \$	79 \$	992 135 \$
Ajustements à l'excédent annuel pour le financement requis								
Surplus d'avant dernière année	491	2 275	(62 488)	-	-	-	-	(59 722)
Remboursement du principal de la dette à long terme	-	-	(332 000)	-	-	-	-	(332 000)
Subvention pour remboursement de la dette	-	-	254 454	-	-	-	-	254 454
Dépenses d'amortissement	77 142	-	77 985	-	-	-	-	155 127
Total d'ajustements à l'excédent de l'année 2019	77 633	2 275	(62 049)	-	-	-	-	17 859
<b>Excédent (déficit) des fonds pour l'année 2019</b>	<b>56 070 \$</b>	<b>(7 043) \$</b>	<b>(86 780) \$</b>	<b>1 047 595 \$</b>	<b>71 \$</b>	<b>2 \$</b>	<b>79 \$</b>	<b>1 009 994 \$</b>



**COMMISSION DE SERVICES RÉGIONAUX PÉNINSULE ACADIENNE**  
**NOTES COMPLÉMENTAIRES AUX ÉTATS FINANCIERS CONSOLIDÉS**

**13. TABLEAU DE PRÉSENTATION SECTORIELLE**

	Collaboration et planification régionale	Aménagement et planification locale	Gestion des déchets solides	2019 Total	2018 Total
<b>REVENUS</b>					
Vente de services	- \$	175 \$	1 478 517 \$	1 478 692 \$	1 358 385 \$
Frais facturés aux membres	450 046	1 184 992	2 992 411	4 627 449	4 182 859
Autres revenus	1 221 129	43 683	340 108	1 604 920	310 771
Intérêts	-	-	1 043	1 043	185
	1 671 175	1 228 850	4 812 079	7 712 104	5 852 200
<b>DÉPENSES</b>					
Salaires et bénéfices	201 489	971 628	608 679	1 781 796	1 643 845
Biens et services	309 817	266 541	4 107 238	4 683 596	4 051 184
Amortissement	77 142	-	77 985	155 127	68 657
Intérêts - dette à long terme	16 937	-	51 199	68 136	53 617
Autres	-	-	31 314	31 314	48 824
	605 385	1 238 169	4 876 415	6 719 969	5 866 127
<b>EXCÉDENT (DÉFICIT) POUR L'ANNÉE</b>	<b>1 065 790 \$</b>	<b>(9 319) \$</b>	<b>(64 336) \$</b>	<b>992 135 \$</b>	<b>(13 927) \$</b>

COMMISSION DE SERVICES RÉGIONAUX PÉNINSULE ACADIENNE  
 NOTES COMPLÉMENTAIRES AUX ÉTATS FINANCIERS CONSOLIDÉS

14. ÉTAT DES RÉSERVES

	Fonds de réserve générale		Fonds de réserve	2019	2018
	Urbanisme	Déchets solides	immobilisations	Total	Total
<b>ACTIFS</b>					
Encaisse	5 128 \$	157 311 \$	142 866 \$	305 305 \$	305 153 \$
Débiteurs	21	430	-	451	451
<b>Excédent accumulé</b>	<b>5 149 \$</b>	<b>157 741 \$</b>	<b>142 866 \$</b>	<b>305 756 \$</b>	<b>305 604 \$</b>
<b>REVENUS</b>					
Intérêts	2 \$	79 \$	71 \$	152 \$	155 \$
<b>Excédent (déficit) pour l'année</b>	<b>2 \$</b>	<b>79 \$</b>	<b>71 \$</b>	<b>152 \$</b>	<b>155 \$</b>

BROUILLON

**COMMISSION DE SERVICES RÉGIONAUX PÉNINSULE ACADIENNE**  
**NOTES COMPLÉMENTAIRES AUX ÉTATS FINANCIERS CONSOLIDÉS**

**15. BUDGET DE FONCTIONNEMENT RÉCONCILIÉ AU BUDGET CSP**

	Collaboration et planification régionale	Aménagement et planification locale	Gestion des déchets solides	Amortissement Immobilisations	Transferts	Total
<b>REVENUS</b>						
Ventes de services	- \$	- \$	1 401 360 \$	- \$	- \$	1 401 360 \$
Frais facturés aux membres	450 025	1 184 992	3 246 719	-	-	4 881 736
Autres revenus	88 101	-	11 000	-	-	99 101
Surplus	491	2 275	-	-	(2 766)	-
	538 617	1 187 267	4 659 079	-	(2 766)	6 382 197
<b>DÉPENSES</b>						
Administration	530 077	416 559	650 408	77 142	-	1 674 186
Gouvernance	8 540	17 080	17 080	-	-	42 700
Services de planification et d'inspection des bâtiments	-	753 628	-	-	-	753 628
Services de gestion des déchets solides	-	-	3 497 765	77 985	-	3 575 750
Services financiers						
Intérêts	-	-	24 338	-	-	24 338
Dettes à long terme	-	-	406 000	-	(332 000)	74 000
Autres frais de financement	-	-	1 000	-	-	1 000
Déficit de l'avant dernier exercice	-	-	62 488	-	(62 488)	-
	538 617	1 187 267	4 659 079	155 127	(394 488)	6 145 602
<b>EXCÉDENT (DÉFICIT)</b>	<b>- \$</b>	<b>- \$</b>	<b>- \$</b>	<b>(155 127) \$</b>	<b>391 722 \$</b>	<b>236 595 \$</b>

**COMMISSION DE SERVICES RÉGIONAUX PÉNINSULE ACADIENNE**  
**NOTES COMPLÉMENTAIRES AUX ÉTATS FINANCIERS CONSOLIDÉS**

**16. SUPPORT DES REVENUS**

	<b>Budget Non audité</b>	<b>2019 Actuel</b>	<b>2018 Actuel</b>
<b>VENTE DE SERVICES</b>			
Autres services de planification	-	\$ 175	\$ 220
Frais de déversement - industriel, commercial et institutionnel	1 287 600	1 352 908	1 221 563
Déchets de construction et de démolition	113 760	122 132	113 867
Matières recyclables	-	3 477	22 736
	<b>1 401 360</b>	<b>\$ 1 478 692</b>	<b>\$ 1 358 386</b>

**FRAIS FACTURÉS AUX MEMBRES**

Frais de collaboration et planification régionales	450 025	\$ 450 046	\$ 326 739
Frais des services locaux - planification et inspection des bâtiments	1 184 992	1 184 992	1 167 619
Frais de déversement	3 246 719	2 992 411	2 698 142
	<b>4 881 736</b>	<b>\$ 4 627 449</b>	<b>\$ 4 192 500</b>

**AUTRES REVENUS**

Autres - collaboration et planification régionales	88 101	\$ 1 221 129	\$ 146 031
Autres - planification et développement	-	43 683	72 653
Autres - déchets solides	11 000	340 108	82 445
	<b>99 101</b>	<b>\$ 1 604 920</b>	<b>\$ 301 129</b>

**COMMISSION DE SERVICES RÉGIONAUX PÉNINSULE ACADIENNE**  
**NOTES COMPLÉMENTAIRES AUX ÉTATS FINANCIERS CONSOLIDÉS**

**17. SUPPORT DES DÉPENSES**

	<b>Budget Non audité</b>	<b>2019 Actuel</b>	<b>2018 Actuel</b>
<b>ADMINISTRATION</b>			
Bureau du directeur général	200 601 \$	201 962 \$	188 649 \$
<b>Gestion financière</b>			
Audit externe	7 500	7 300	7 300
<b>Autres</b>			
Assurance responsabilité civile	8 000	2 739	2 852
Honoraires professionnels	1 000	-	575
Relations publiques	9 000	5 215	1 859
Dépenses de bureau	64 990	60 946	42 047
Services juridiques	97 500	91 031	160 727
Aéroport de la péninsule	188 481	152 332	38 930
Service du tourisme	237 520	270 661	191 231
Contrôle des chiens	25 500	24 005	23 294
	<b>631 991</b>	<b>606 929</b>	<b>461 515</b>
<b>Administration - Planification locale</b>			
Bureau de la planification locale	180 412	193 747	181 131
Assurance responsabilité civile	8 300	3 097	3 208
Honoraires professionnels	-	55 685	15 098
Relations publiques	5 000	7 041	4 971
Dépenses de bureau	104 411	123 466	120 482
Services juridiques	2 000	1 882	2 300
	<b>300 123</b>	<b>384 918</b>	<b>327 190</b>
<b>Administration - Division des déchets solides</b>			
Bureau de la Division des déchets solides	473 602	508 735	460 341
Assurance responsabilité civile	9 800	4 694	4 718
Honoraires professionnels	-	2 847	879
Relations publiques	20 600	26 631	28 418
Dépenses de bureau	29 970	61 761	65 998
Services juridiques	-	-	1 288
	<b>533 972</b>	<b>604 668</b>	<b>561 642</b>
	<b>1 674 187 \$</b>	<b>1 805 777 \$</b>	<b>1 546 296 \$</b>

**COMMISSION DE SERVICES RÉGIONAUX PÉNINSULE ACADIENNE**  
**NOTES COMPLÉMENTAIRES AUX ÉTATS FINANCIERS CONSOLIDÉS**

**17. SUPPORT DES DÉPENSES (SUITE)**

	<b>Budget Non audité</b>	<b>2019 Actuel</b>	<b>2018 Actuel</b>
<b>SERVICES FINANCIERS</b>			
Intérêts et frais bancaires	24 338 \$	30 330 \$	26 306 \$
Intérêts sur la dette à long terme	74 000	51 199	53 617
Coûts de financement	1 000	984	417
	<b>99 338 \$</b>	<b>82 513 \$</b>	<b>80 340 \$</b>
<b>GOUVERNANCE</b>			
Honoraires	21 700 \$	33 698 \$	28 839 \$
Déplacements	7 000	10 719	9 393
Réunions	14 000	14 200	13 925
	<b>42 700 \$</b>	<b>58 617 \$</b>	<b>52 157 \$</b>
<b>SERVICES DE PLANIFICATION ET D'INSPECTION DES BÂTIMENTS</b>			
<b>Services de planification</b>			
Personnel	418 906 \$	408 247 \$	360 360 \$
Comité consultatif en planification	1 500	1 163	1 492
Autres dépenses	24 600	9 949	22 100
	445 006	419 359	383 952
<b>Services d'inspection</b>			
Personnel	289 621	264 689	310 361
Autres dépenses	19 000	34 490	80 900
	308 621	299 179	391 261
	<b>753 627 \$</b>	<b>718 538 \$</b>	<b>775 213 \$</b>

COMMISSION DE SERVICES RÉGIONAUX PÉNINSULE ACADIENNE  
NOTES COMPLÉMENTAIRES AUX ÉTATS FINANCIERS CONSOLIDÉS

---

17. SUPPORT DES DÉPENSES (SUITE)

	Budget Non audité	2019 Actuel	2018 Actuel
SERVICES DE GESTION DES DÉCHETS SOLIDES			
Station et bâtiment	52 800 \$	58 902 \$	55 180 \$
Machinerie et équipement	60 000	89 073	116 072
Opérations d'enfouissement	1 558 000	1 609 512	1 422 404
Station de transfert	2 000	448	1 144
Réacheminement des déchets	1 793 965	2 207 694	1 725 589
Compostage	11 000	10 910	5 571
Déchets domestiques dangereux	20 000	-	17 503
Amortissement	77 985	77 985	68 657
	<b>3 575 750 \$</b>	<b>4 054 524 \$</b>	<b>3 412 120 \$</b>

---

BROUILLON